

**СОВЕТ НАРОДНЫХ ДЕПУТАТОВ
КАЛАЧЕЕВСКОГО СЕЛЬСКОГО ПОСЕЛЕНИЯ
КАЛАЧЕЕВСКОГО МУНИЦИПАЛЬНОГО РАЙОНА
ВОРОНЕЖСКОЙ ОБЛАСТИ**

Р Е Ш Е Н И Е

от «12» мая 2020 г. № 167
п. Калачеевский

О внесении изменений в Генеральный план Калачеевского сельского поселения Калачеевского муниципального района Воронежской области

В соответствии с Градостроительным Кодексом Российской Федерации, Федеральным законом от 06.10.2003 г. № 131-ФЗ «Об общих принципах организации местного самоуправления в Российской Федерации», Уставом Калачеевского сельского поселения, Совет народных депутатов Калачеевского сельского поселения Калачеевского муниципального района Воронежской области Р Е Ш И Л:

1. Внести следующие изменения в Решение Совета народных депутатов от 27.10.2011 г. №69 «Об утверждении генерального плана Калачеевского сельского поселения Калачеевского муниципального района Воронежской области»:

1.1. Генеральный план Калачеевского сельского поселения изложить в новой редакции, согласно приложению к настоящему решению.

2. Решение Совета народных депутатов от 17.09.2019 г. № 140 «О внесении изменений в Генеральный план Калачеевского сельского поселения Калачеевского муниципального района Воронежской области» Признать утратившим силу.

3. Опубликовать настоящее Решение в Вестнике муниципальных правовых актов Калачеевского сельского поселения Калачеевского муниципального района Воронежской области.

**Глава Калачеевского сельского поселения
Калачеевского муниципального района
Воронежской области**



С.В. Перцев

Приложение
к решению Совета народных депутатов
Калачеевского сельского поселения
от 12 мая 2020 г. №167

ГЕНЕРАЛЬНЫЙ ПЛАН
КАЛАЧЕЕВСКОГО СЕЛЬСКОГО ПОСЕЛЕНИЯ
КАЛАЧЕЕВСКОГО МУНИЦИПАЛЬНОГО РАЙОНА
ВОРОНЕЖСКОЙ ОБЛАСТИ

**СОСТАВ ГЕНЕРАЛЬНОГО ПЛАНА
КАЛАЧЕЕВСКОГО СЕЛЬСКОГО ПОСЕЛЕНИЯ
КАЛАЧЕЕВСКОГО МУНИЦИПАЛЬНОГО РАЙОНА
ВОРОНЕЖСКОЙ ОБЛАСТИ**

- 1.** Текстовые материалы: «Пояснительная записка».
- 2.** Графические материалы: «Карта границ функциональных зон».

СОДЕРЖАНИЕ

п/п	Наименование документа	(стр)
1.	СОСТАВ ГЕНЕРАЛЬНОГО ПЛАНА	2
2.	Пояснительная записка 1. Введение <i>(с изменениями)</i>	4
3.	2. Положение о территориальном планировании 2.1. Цели и задачи территориального планирования	7
4.	3. Анализ состояния территории 3.1. Экономико-географическое положение и факторы развития	9
5.	3.2. Историко-градостроительный анализ территории поселения	10
6.	3.3. Природно-ресурсный потенциал	12
7.	3.3.1. Климатический и агроклиматический потенциал	12
8.	3.3.2. Геологическое строение и минерально-сырьевые ресурсы	14
9.	3.3.3. Водные ресурсы	15
10.	3.3.4. Почвенные ресурсы	15
11.	3.3.5. Лесосырьевые ресурсы	16
12.	3.3.6. Ландшафтно-рекреационный потенциал	16
13.	3.4. Административно-территориальное устройство. Населенные пункты, входящие в границы муниципального образования	17
14.	3.4.1. Население и демография	17
15.	3.4.2. Земельный фонд	22
16.	3.4.3. Функциональное использование территории	25
17.	3.4.4. Планировочная организация территории	28
18.	3.4.5. Характеристика жилищного фонда и социальной инфраструктуры	33
19.	3.4.6. Охрана объектов культурного наследия, расположенных на территории Калачеевского сельского поселения	35
20.	3.4.7. Транспортная инфраструктура территории	36
21.	3.4.8. Инженерное обеспечение территории	38
22.	3.4.9. Обеспечение первичных мер пожарной безопасности на территории поселения	44
23.	3.4.10. СЗЗ на территории Калачеевского сельского поселения	45
24.	3.4.11. Организация сбора и вывоза бытовых отходов на территории поселения	50
25.	4. Охрана окружающей среды. Комплексная оценка территории	51
	4.1. Состояние воздушного бассейна	51
26.	4.2. Состояние водного бассейна	52
27.	4.3. Состояние почв	53
28.	4.4. Обращение с отходами	54
29.	4.5. Инженерная подготовка территории	54
30.	4.6. Радиационная обстановка	55
31.	4.7. Состояние и формирование природно-экологического каркаса	55
32.	4.8. Воздействие неблагоприятных факторов среды обитания на состояние здоровья населения в Воронежской области	56
33.	5. Инженерно-технические мероприятия по ГО ЧС. Перечень основных факторов риска возникновения чрезвычайных ситуаций природного и техногенного характера.	58
34.	6. Историко-культурный потенциал	64
35.	7. Перечень мероприятий, предусмотренных генеральным планом развития территории Калачеевского сельского поселения	66
36.	8. Проектные предложения по развитию территории сельского поселения	67
37.	9. Основные технико-экономические показатели	72
38.	ПОЛОЖЕНИЕ О ТЕРРИТОРИАЛЬНОМ ПЛАНИРОВАНИИ 1. Цели и задачи территориального планирования	73
39.	2. Перечень мероприятий, предусмотренных Генеральным планом развития территории Калачеевского сельского поселения <i>(с изменениями)</i>	74

Приложение:

1. Таблицы анализа использования территории
Калачеевского сельского поселения
Калачеевского муниципального района
Воронежской области

ПОЯСНИТЕЛЬНАЯ ЗАПИСКА**1. ВВЕДЕНИЕ (с изменениями)**

Основанием для проведения работ по разработке Генерального плана территории Калачеевского сельского поселения Калачеевского муниципального района Воронежской области являются Постановление Правительства Российской Федерации от 13 ноября 2006 г. № 680 «О составе схем территориального планирования Российской Федерации», областная целевая программа «Создание документов территориального планирования Воронежской области (2005-2009гг.)», утвержденная Постановлением областной Думы от 27.01.2005г. № 1134-III-ОД.

Заказчиком на проведение работ является администрация Калачеевского сельского поселения (муниципальный контракт № 1 от 23.06.2010 г.), исполнителем - ООО «Альянс» г. Пенза.

Основными нормативными правовыми документами, регулирующими проведение указанных работ, являются:

- Градостроительный кодекс Российской Федерации от 29.12.2004 г. № 190-ФЗ;
- Федеральный закон от 29.12.2004 г. №191-ФЗ «О введении в действие Градостроительного кодекса Российской Федерации»;
- Федеральный закон от 06.10.2003 г. № 131-ФЗ «Об общих принципах местного самоуправления в РФ»;
- Федеральный закон от 25.06.2002 г. № 73-ФЗ «Об объектах культурного наследия (памятниках истории и культуры) народов Российской Федерации»;
- Федеральный закон от 10.01.2002 г. № 7-ФЗ «Об охране окружающей среды»;
- Земельный кодекс Российской Федерации от 25.10.2001 г. № 136-ФЗ;
- Федеральный закон от 30.03.1999 г. № 52-ФЗ «О санитарно-эпидемиологическом благополучии населения»;
- Водный кодекс Российской Федерации от 03.06.2006 г. № 74-ФЗ;
- - Федеральный Закон «Технический регламент о требованиях пожарной безопасности» от 22.07.2008 г. № 123-ФЗ;
- - Перечень поручений Президента Российской Федерации от 08.04.2008 г. № Пр-582, пункт 9-б;
- Закон Воронежской области «О регулировании градостроительной деятельности в Воронежской области» от 07.07.2006 г. № 61-ОЗ;
- Приказ Управления архитектуры и градостроительства Воронежской области от 17.04.2008 г. № 9-п «Об утверждении регионального норматива градостроительного проектирования»;

Цели, задачи и мероприятия Генерального плана разработаны на основе Стратегии социально-экономического развития Воронежской области до 2025 года, областных и федеральных целевых программ:

Федеральные целевые программы:

- "Культура России (2006-2010 годы)";
- "Жилище" на 2002-2010 годы;
- "Социальное развитие села до 2012 года";
- Федеральная целевая программа развития образования на 2006-2010 годы;

- "Электронная Россия (2002-2010 годы)";
- "Модернизация транспортной системы России (2002-2010 годы)";
- "Развитие физической культуры и спорта в Российской Федерации на 2006-2015 годы";
- "Сохранение и восстановление плодородия почв земель сельскохозяйственного назначения и агроландшафтов как национального достояния России на 2006-2010 годы и на период до 2012 года";
- «Снижение рисков и смягчение последствий чрезвычайных ситуаций природного и техногенного характера в Российской Федерации до 2010 года»;
- "Исследование и разработки по приоритетным направлениям развития научно-технологического комплекса России на 2007-2012 годы".

Областные целевые программы:

- Закон Воронежской области « О стратегии социально-экономического развития Воронежской области на долгосрочную перспективу» от 20.11.2007 г. № 114-ОЗ;
- Закон Воронежской области « О программе экономического и социального развития Воронежской области на 2007-2011 годы» от 20.11.2007 г. № 113-ОЗ;
- "Обеспечение жильем молодых семей 2004-2010 годы»;
- «Развитие и поддержка малого предпринимательства в Воронежской области на 2006-2010 годы»;
- «Развитие физической культуры и спорта в Воронежской области»;
- «Строительство сетей канализации с очистными сооружениями»;
- "Развитие здравоохранения в Воронежской области до 2010 года";
- "Экология и природные ресурсы Воронежской области на 2010- 2014 годы";
- "Совершенствование учета и управления земель сельскохозяйственного назначения Воронежской области на 2010-2011 годы»;
- "Питьевая вода".

Работы выполнены в соответствии с требованиями следующих нормативно-технических документов:

- Правила установления охранных зон объектов электрического хозяйства и особых условий использования земельных участков, расположенных в границах таких зон. Утверждены Постановлением Правительства РФ от 24 февраля 2009 г. № 160;

- Правила охраны магистральных трубопроводов. Утверждены Постановлением Минтопэнерго РФ от 22.04.1992 г. № 9;

- Правила охраны газораспределительных сетей. Утверждены Постановлением Правительства РФ от 20.11.2000 г. № 878.

- Санитарно-защитные зоны и санитарная классификация предприятий, сооружений и иных объектов. СанПиН 2.2.1/2.1.1200-03 (утверждены Постановлением Главного Государственного санитарного врача РФ от 25.09.2007 г. № 74, регистрационный № 10995) (с изменениями от 10.04.2008 г).

- Санитарные правила и нормы СанПиН 2.1.4.1110-02. «Зоны санитарной охраны источников водоснабжения и водопроводов питьевого назначения» (утверждены Постановлением Главного Государственного санитарного врача РФ от 14.03.2002 г. №10, регистрационный номер 3399).

Методической и технологической основой проведения работ послужили:

- Техническое задание на проведение работ, утвержденное Главой администрации Калачеевского сельского поселения.

- Топографические материалы и карты на электронном и бумажном носителях в масштабах: (1:25 000 на территорию поселения, 1:10 000 на территорию населенных пунктов поселения);
- Архивные топографические и землеустроительные материалы;
- Имеющиеся материалы инженерно-геологических, гидрогеологических, геофизических изысканий;
- Ранее выполненная утвержденная градостроительная документация;
- Федеральные и областные целевые программы;
- Схема территориального планирования Воронежской области, институт Урбанистики, г. Санкт-Петербург, 2008 г.

При разработке проекта Генерального плана территории **Калачеевского** сельского поселения в процессе выполнения подготовительных работ произведен сбор исходной информации, отражающий современное состояние природной, социальной среды, развитие транспортно-инженерной инфраструктуры, градоэкономической характеристики территории.

[Внесение изменений в Генеральный план Калачеевского сельского поселения Калачеевского муниципального района Воронежской области выполнено БУВО «Нормативно-проектный центр» на основании постановления №14 от 25.02.2019.](#)

В Генеральном плане учтены ограничения использования территорий, установленные в соответствии с законодательством Российской Федерации. Генеральный план разработан в соответствии с Градостроительным кодексом Российской Федерации.

Проектные решения Генерального плана являются основанием для разработки документации по планировке территории, а также территориальных и отраслевых схем размещения отдельных видов строительства, развития транспортной, инженерной и социальной инфраструктур, охраны окружающей среды, учитываются при разработке правил землепользования и застройки.

2. ПОЛОЖЕНИЕ О ТЕРРИТОРИАЛЬНОМ ПЛАНИРОВАНИИ

2.1 Цели и задачи территориального планирования

Территориальное планирование развития муниципального образования (поселения) осуществляется посредством разработки градостроительной документации.

При разработке градостроительной документации необходимо руководствоваться градостроительным кодексом Российской Федерации, другими федеральными законами и иными нормативными правовыми актами Российской Федерации, законами и иными правовыми актами субъектов Российской Федерации, федеральными градостроительными нормативами и правилами, нормативно-техническими документами в области градостроительства, государственными стандартами, федеральными специальными нормативами и правилами субъектов Российской Федерации (территориальными градостроительными нормативами и правилами), региональными нормативами градостроительного проектирования, нормативными правовыми актами органов местного самоуправления и местными нормативами градостроительного проектирования.

Документы территориального планирования муниципальных образований учитываются при комплексном решении вопросов социально-экономического развития, установления границ муниципальных образований, принятия решений о переводе земель из одной категории в другую, планирования и организации рационального использования земель и их охраны, последующей разработке градостроительной документации других видов, а также при разработке программ социально-экономического развития территорий муниципальных образований, целевых программ, схем и проектов развития инженерной, транспортной и социальной инфраструктур, схем охраны природы и природопользования, схем

защиты территорий, подверженных воздействию чрезвычайных ситуаций природного и техногенного характера.

Генеральный план муниципального образования (поселения) - документ территориального планирования, определяющий стратегию градостроительного развития муниципального образования (поселения). Генеральный план является основным градостроительным документом, определяющим в интересах населения и государства условия формирования среды жизнедеятельности, направления и границы развития территорий муниципальных образований (поселений), зонирование территорий, развитие инженерной, транспортной и социальной инфраструктур, градостроительные требования к сохранению объектов историко-культурного наследия и особо охраняемых природных территорий, экологическому санитарному благополучию.

Целью разработки генерального плана муниципального образования (поселения) является создание действенного инструмента управления развитием территории в соответствии с федеральным законодательством и законодательством субъекта Российской Федерации. Проектные решения генеральных планов являются основой для комплексного решения вопросов организации планировочной структуры; территориального, инфраструктурного и социально-экономического развития муниципальных образований (поселений); разработки правил землепользования и застройки, устанавливающих правовой режим использования территориальных зон; определения зон инвестиционного развития.

Основные задачи генерального плана:

- выявление проблем градостроительного развития территории муниципального образования (поселения), обеспечивающих решение этих проблем на основе анализа параметров муниципальной среды, существующих ресурсов жизнеобеспечения, а также отдельных принятых градостроительных решений;

- разработка разделов генерального плана (не разрабатываемых ранее): схема планировочной организации территории, схема генерального плана в границах муниципального образования, программа мероприятий по реализации генерального плана, программа инвестиционного освоения территории.

3. АНАЛИЗ СОСТОЯНИЯ ТЕРРИТОРИИ

3.1. Экономико-географическое положение и факторы развития

Муниципальное образование – **Калачеевское сельское поселение** расположено в юго-восточной части Калачеевского муниципального района Воронежской области. Сельское поселение состоит из единого массива, его общая площадь составляет 16485 га.

Ближайшая железнодорожная станция расположена в центре муниципального района - г. Калач на расстоянии 19 км от поселка Калачеевский, расстояние до центра области г. Воронеж – 257 км.

Сельское поселение граничит:

- на северо-западе - с Заброденским сельским поселением Калачеевского района Воронежской области;

- на севере - с Подгоренским сельским поселением Калачеевского района Воронежской области;

- на севере и востоке - с Манинским сельским поселением Калачеевского района Воронежской области;

- на юго-востоке - с Советским районом Воронежской области;

- на юго-востоке и юге - с Новокриушанским районом Воронежской области;

- на юге-западе - с Пригородным районом Воронежской области.

С северо-запада сельского поселения на юг до поселка Калачеевский проходит автодорога областного значения «Калач-Новая Криуша-Скрипниково», от поселка Калачеевский до с. п. Колос - автодорога областного значения «Калач-Новая Криуша-Скрипниково»-Советское.

Перечень населённых пунктов Калачеевского сельского поселения

№ п/п	Территориальные единицы (населенные пункты)	Кол-во жителей/чел. на 01.01.2010г.
1	2	3
	Калачеевское сельское поселение- всего в границах поселения	1717
1	п. Калачеевский	1067
2	п. Колос	650
3	х. Хлебороб (дачный посёлок)	-

Границы Калачеевского сельского поселения установлены Законом Воронежской области от 15.10.04 г. № 63-ОЗ «Об административно-территориальном устройстве Воронежской области и порядке его изменения», в его состав входят населённые пункты: посёлок Калачеевский, посёлок Колос, хутор Хлебороб. Административным центром является посёлок Калачеевский.

Общая численность населения в границах Калачеевского сельского поселения по данным на 01.01.2010 г. составила 1717 человек.

Территорию Калачеевского сельского поселения можно условно поделить на две части: западную и восточную. В западной части поселения расположены населенные пункты, находится административный центр сельского поселения – посёлок Калачеевский, он связан с поселком Колос автодорогой областного значения (расстояние от населённого пункта до центра сельского поселения - 11 км). В западной части поселения расположены сельхозугодья и территория зоологического заказника.

Природные условия и ресурсы располагают к развитию сельского хозяйства, которое, является основной отраслью хозяйственной деятельности сельского поселения.

Исходя из вышеперечисленного, можно сделать выводы: экономико-географическое положение Калачеевского сельского поселения выгодное; по территории сельского поселения проходят автодороги областного значения: «Калач-Новая Криуша-Скрипниково» и «Калач-Новая Криуша-Скрипниково»-Советское; природно-климатические ресурсы благоприятны для сельскохозяйственной деятельности; недостаток географического положения Калачеевского сельского поселения- удалённость от областного центра, удалённость от дорог федерального значения.

3.2. Историко-градостроительный анализ территории поселения

В восемнадцатом веке территория была пустующей (незаселенной): из слободы Калач и окружающих сел на лето пасечники вывозили свои пасеки, делали себе землянки. Калачеевское волостное управление давало им сенокосные угодья, поэтому они занимались не только пчеловодством, но и скотоводством. На зиму они уезжали в Калач. Первым оседлым поселенцем был Юдин. Это был многодетный, зажиточный крестьянин. Юдин построил себе дом, посадил сад, скупал скот у крестьян, нанимал детей (они пасли скот сезон), а потом его продавал. За 20 лет до Великой Октябрьской Революции сюда пришли жить малоземельные и безземельные крестьяне из слободы Калач и окружающих сел. Им волостное управление сдавало землю в аренду, земля выделялась на мужчин. Эта земля называлась браковой. Для создания постоянного поселения царское правительство приезжим сюда крестьянам выделяла денежную ссуду: так образовались хутора - отруба. Крестьяне из слободы Калач селились – на территории ныне поселка «Калачеевский» (1-го отделения), из сел Манино и Ильинка - на территории 2-ого отделения, из села Новая Криуша - на территории Колос. Переселенцы перевозили свои хаты или строили новые, жили семьями. Занимались они земледелием, землю обрабатывали сохой или плугом на волах. В личном пользовании имели корову, свиней, птицу, пару волов. За землю платили налоги.

После Октябрьской революции был проведен передел земли. Земля стала даваться на каждого члена семьи, т.е. на душу. Переселенцам выделяли деньги, чтобы заселить пустующие места. На месте нынешней улицы Приовражной в 1926 году поселились 18 семей (Сорокин, Коржов, три семьи Гусаковых, Лебединский, Рябцев, Краснощеков, две семьи Хилько, Очеретяный, Найда, Запорожский, Ливко К, Бураков, две семьи Кодинцевых). Они построили свои дома, развели сады, сделали 2 колодца и пруд, плотина которого и поныне существует (около улицы Приовражной).

В 1926 году на землях бывшего помещика Шувалова был создан зерносовхоз "Калачеевский". Его директором стал старый коммунист, бывший чекист, агроном М. Макс-тенек. В 1928 году прилетели самолетом землеустроители, осмотрели земли, которые должны были отойти совхозу. Специалисты произвели съемку местности. Угодья оказались выгодно расположенными в водоразделах рек Дон, Осередь, Толучеевка и Подгорная. Хуторянам дали переселенческие деньги и предложили выехать, т.к. здесь должен был создаваться рабочий поселок. Разрешили остаться только мастеровым людям, которые могли бы оказать помощь в создании совхоза. Остались семьи Гученко М.К., который умел делать кирпич, Рябинцева, Сорокина. Всего совхозу было передано 102 тыс. га земли. Провели землеустроительные работы, подготовили почвенные карты, нарезали и от столбили поля. Это был совхоз – гигант. Теперь на его землях расположены 5 совхозов: "Калачеевский", "Заброденский", "Старокриушанский", "Красный Октябрь", и часть совхоза "Воробьевский".

В 1978 году из совхоза «Калачеевский» выделился совхоз «Колос» (на базе 2-го, 3-го и 4-го отделений), в это время началось бурное строительство жилья, производственных помещений, мастерской, тока, конторы, торгового центра.

Калачеевское поселение образовано в 1935 году постановлением Россошанского округа Центрально – Черноземной области, с 1963 года входит в состав Калачеевского района Воронежской области. Административным центром Калачеевского поселения является пос. Калачеевский.

Калачеевский – поселок. Образован в 1930 году, как центральная усадьба Калачеевского зерносовхоза. Первоначально зерносовхоз имел в пользовании 60745 га земли. После разукрупнения в 1934 году из его состава выделяются совхозы «Красно-Флотский», им. Колмановского и совхоз Главптицепрома. Впоследствии из совхоза выделились в самостоятельные хозяйства: совхоз «Черноземный» и «Колос». В 1976 году в поселке числилось 465 дворов с населением 1288 человека. На январь 1996 года – 491 двор с населением 1369 человек. На 01.01.2010 г. - 247 домов с населением 1067 человек.

Колос – поселок. Образован на территории отделений колхоза «Колос». На 01.01.2010 г. - 170 домов с населением 650 человек.

Хлебороб – хутор. Образован в начале 20-х годов. В 1925 году – 2 двора с населением 10 человек. Первопоселенец – Евдоким Бондарев. В 1930 году - включен в состав зерносовхоза «Калачеевский». В 1930 году – 18 дворов с населением 86 человек. В настоящий момент - дачный поселок, в котором 76 домовладений, здесь проживают в весенне-летний период дачники, в основном из г. Калач.

3.3. Природно-ресурсный потенциал

3.3.1. Климатический и агроклиматический потенциал

Территория Калачеевского сельского поселения Калачеевского муниципального района расположена в степной почвенно-климатической зоне.

Климат на территории сельского поселения умеренно-континентальный. Средняя температура января –10,0-10,5°С, июля +20,0-20,5°С. От зимы к лету температура повышается постепенно, но иногда наблюдаются резкие колебания. Продолжительность теплого периода года, с температурой выше +5°С, от 189 до 196 дней, сумма температур воздуха за период с температурой выше +10°С равна 2600-2800°С, сумма осадков за этот пери-

од –230-270 мм, продолжительность безморозного периода - 140-150 дней. Среднее значение абсолютных максимумов температуры достигает +36°С и минимумов-30°С.

Устойчивое прогревание воздуха выше 5°С и 10°С – 7-24 апреля.

Снежный покров появляется в середине ноября. Устойчивый снежный покров в среднем образуется в начале декабря и лежит около 4 месяцев. Разрушение снежного покрова начинается в конце марта. Число дней со снежным покровом составляет в среднем 120 дней.

Преобладающее направление ветров: западное.

Наименее устойчивый элемент климата – осадки. В среднем за год выпадает 350-400 мм. Большая часть осадков выпадает в летнее время. Около 70 % осадков выпадает в виде дождя, остальные, в виде снега. Коэффициент увлажненности за вегетационный период – 1,0.

К неблагоприятным атмосферным явлениям относятся метели, сильные ливни с градом и шквалистым ветром, гололёд.

Территория характеризуется достаточно однородными метеорологическими условиями рассеивания примесей в атмосфере и имеет умеренный потенциал загрязнения атмосферы.

Агроклиматические ресурсы

Территория Калачеевского поселения относится к агроклиматическому району III (засушливый). Суммы средних суточных температур за период активной вегетации растений колеблются в пределах 2600-2800°С.

Первые заморозки на территории могут наблюдаться уже в сентябре, хотя и не ежегодно. В среднем первые заморозки наступают в начале октября. Последние заморозки весной отмечаются в последних числах апреля. Продолжительность безморозного периода равна 140-150 дней.

Основные метеорологические факторы, необходимые для роста и развития сельскохозяйственных культур: свет, тепло и влага. Условия для выращивания сельскохозяйственных культур считаются благоприятными при обеспеченности теплом 80-70 %.

Показатель теплообеспеченности вегетационного периода - сумма среднесуточных температур за период с температурой выше 10° (период активной вегетации растений). В этот период начинается вегетация большинства сельскохозяйственных культур.

Показателем влагообеспеченности вегетационного периода служит гидротермический коэффициент (ГТК), который равен 1,0-1,1, что указывает на слабо-засушливые условия увлажнения территории. Сумма осадков за этот период составляет 210-250 мм.

В осенний период постепенно растут запасы влаги и составляют (на дату перехода температуры через 5°) на озимых культурах – 120-140 мм.

В первой декаде ноября наблюдается дата устойчивого перехода среднесуточной температуры через 0° в сторону понижения (начало зимнего периода). Наиболее ранний срок установления зимнего периода - конец второй декады октября, наиболее поздний - начало декабря, продолжительность зимнего периода – 118-120 дней. Высота снежного покрова колеблется от 15 до 30 см (за зиму на открытых пространствах). Абсолютный минимум температуры воздуха на территории составляет -30° и значительно колеблется по годам.

Неблагоприятные метеорологические явления (в вегетационный и зимний периоды): заморозки, засухи, суховеи, сильные ветры, ливни и град - которые наносят сильный вред сельскохозяйственным культурам.

3.3.2. Геологическое строение и минерально-сырьевые ресурсы

Рельеф

Воронежская область находится в центральной части Восточно-Европейской равнины, в бассейне среднего течения р. Дон. Калачеевский муниципальный район располо-

жен на юго-востоке Воронежской области и лежит на и Калачеевской возвышенности с резко выраженным эрозионным рельефом. Высота ее колеблется от 200 до 238 метров над уровнем моря.

Рельеф поверхности сельского поселения представляет собой возвышенно-волнистую равнину, пересекаемую долинами ручьев со склонами и овражно-балочной сетью.

По днищам балок протекают временные водотоки, зарегулированные прудами.

В пределах территории Калачеевского сельского поселения развита овражная эрозия, приуроченная к склонам водоразделов, сложенных легко размываемыми горными породами и подвержена развитию эрозионно-карстовых процессов в меловых породах.

Близкое залегание грунтовых вод на рассматриваемой территории проявлено по днищам балок.

Полезные ископаемые

По геологическому строению поверхность территории сложена четвертичными, палеогеновыми отложениями, залегающими на отложениях верхнего мела.

Четвертичные отложения представлены современным отделом – это техногенные отложения, насыпные чернозёмы, почвенно-растительный слой.

Средний и верхний отдел представлен покровными отложениями – суглинками и глинами, аллювиальными отложениями – суглинками с прослойками песка, с включением гравия.

Палеогеновая система представлена средним отделом – глинами и песками.

Меловая система представлена отложениями верхнего мела – трещиноватый писчий мел. Общая мощность четвертичных отложений составляет в среднем 8-10 м.

Полезные ископаемые - мел, пески, щебень. В границах сельского поселения находятся два песчаных карьера, один - щебня, один объект залежей мела, четыре объекта залежей песка.

3.3.3. Водные ресурсы

Гидрографическая сеть Калачеевского сельского поселения представлена ручьями, прудами. На территории поселения - 19 прудов, они занимают 43 га.

Территория поселения располагается в пределах Донецко-Донского артезианского бассейна. Подземные воды содержатся как в четвертичных отложениях, так и в коренных породах. Территория относится к среднеобеспеченной ресурсами пресных подземных вод.

При хозяйственно-питьевом водоснабжении населения и техническом водоснабжении сельскохозяйственных предприятий используются подземные воды. Они эксплуатируются отдельными буровыми скважинами, колодцами.

Грунтовые воды на слаборасчлененных водораздельных пространствах залегают на глубину 3-5 м, нередко поднимаясь до 1-3 м на менее дренированных участках. Амплитуда колебаний уровня грунтовых вод по сезонам года составляет от 1 до 2,5-3,5 м в зависимости от количества и характера распространения осадков. В оврагах, расположенных вдоль речных долин, грунтовые воды опускаются на глубину 7-9 м и более.

Вода естественных источников используется для бытовых нужд и водопоя скота.

3.3.4. Почвенные ресурсы.

В почвенном покрове преобладают черноземы обыкновенные и черноземы типичные среднегумусные среднемощные, тяжелосуглинистые и глинистые. Также присутствуют высокогумусные мощные их разновидности.

Встречаются участки, занятые черноземами выщелоченными, высоко и среднегумусными, мощными и среднемощными глинистыми. Незначительные площади занимают черноземно-луговые выщелоченные высоко и среднегумусные мощные, среднемощные глинистые и тяжелосуглинистые, влажно-луговые выщелоченные разновидности почв.

Под лесными массивами – серые лесные почвы.

На склонах различных экспозиций расположены эродированные почвы различной степени смытости (слабо, средне и сильносмытые почвы). По степени водной эрозии, удельный вес смытых почв района составляет: по сельхозугодиям - 20-35%, пашни - 20-30%.

По днищам оврагов расположены смытые и намытые почвы оврагов и балок.

Почвы, вовлеченные в сельскохозяйственный оборот, нуждаются в постоянном улучшении и поддержании плодородия, необходимо строгое соблюдение агротехнических норм.

3.3.5. Лесосырьевые ресурсы

Лесные ресурсы

В границах Калачеевского сельского поселения находятся земли лесного фонда (Меловатское лесничество), относящиеся к защитным лесам, по целевому назначению они являются противоэрозионными лесами и выполняют защитные и социальные функции.

Лесная растительность представлена смешанными породами: дуб, сосна, ясень, клен ива. Кустарниковые сообщества встречаются на территории, это ивняки, терновники, ракитники.

На территории поселения есть лесные насаждения не входящие в лесной фонд, они находятся на землях сельскохозяйственного назначения, автомобильного транспорта и населенных пунктов, это древесно-кустарниковая растительность и лесополосы.

Ресурсы флоры

По составу растительности территория относится к разнотравно-типчаково-ковыльными степям с широким участием пырейно-костровых ассоциаций. В прошлом здесь преобладали дерновинно-злаково-разнотравные степи, а в понижениях сохранились до настоящего времени элементы лесостепного комплекса-камышовые, крапивные, ежевичные, ландышевые и разнотравные осинового кусты, ивняки, кочкарные болота. Из дерновинных злаков встречаются типчак плотнокустовый, тонконог рыхлокустовый, из корневищных злаков - костер безостый.

По склонам оврагов и балок травостой представлен овсяницей, полевицей, мятликом луговым и другими.

Ресурсы фауны

В связи с хозяйственной деятельностью человека и высокой распаханностью земель, значительно сократилась численность всех видов животных и птиц.

Для нераспаханных участков характерны представители фауны: полевка, степной хорек, хомяк, суслик крапчатый, типичный землерой- слепыш, а так же заяц-русак и лисица.

3.3.6. Ландшафтно-рекреационный потенциал

Территория Калачеевского сельского поселения относится к Степной провинции Среднерусской возвышенности. Территория характеризуется останцово-водораздельными, склоновыми и пойменными типами местности, имеет высокую освоенность и значительную овражно-балочную расчлененность. Наибольшей рекреационной ценностью обладают территории у водоемов и участки с лесной растительностью.

Развитию рекреации способствуют: наличие водоемов (19 прудов), привлекающих для отдыха выходного дня; купальный сезон продолжительностью 75-85 дней (t массового купания 20-22⁰С).

Ограничивающие факторы развития рекреации: овражно-балочный комплекс; отсутствие рекреационной инфраструктуры и сервиса.

3.4. Административно-территориальное устройство. Населенные пункты, входящие в границы муниципального образования.

Границы Калачеевского сельского поселения установлены Законом Воронежской области от 15.10.04 г. № 63-ОЗ «Об административно-территориальном устройстве Воронежской области и порядке его изменения», в его состав входят три населённых пункта: посёлок Калачеевский, посёлок Колос, хутор Хлебороб. Административным центром является посёлок Калачеевский.

3.4.1. Население и демография

Динамика численности населения и его возрастная структура являются социально-экономическими показателями поселения, которые определяют воспроизводство населения, влияют на состояние рынка труда и определяют устойчивость развития территории. В настоящее время демографическая ситуация - одна из важнейших социально-экономических проблем страны и Калачеевского сельского поселения.

Численность населения

На территории сельского поселения расположены три населённых пункта, в которых по состоянию на 01.01.2010 года проживает 1717 человека (см. таблицу 9,10,11,12).

Перечень населённых пунктов Калачеевского сельского поселения

№ п/п	Территориальные единицы (населённые пункты)	Кол-во жителей/чел. на 01.01.2010 г.	Кол-во домовладений на 01.01.2010 г.
1	2	3	4
	Калачеевское сельское поселение- всего в границах поселения	1717	417
1	п. Калачеевский	1067	247
2	п. Колос	650	170
3	х. Хлебороб (дачный посёлок)	-	-

Естественный прирост населения

Необходимо отметить, что количество населения начиная с 2005 г. (за последние пять лет) уменьшилось с 1805-и человек до 1717-и человек, это уменьшение произошло за счет оттока и естественной убыли населения и рождаемости, не превышающей уровень смертности. Смертность превышает рождаемость за данный период в среднем в 2 раза, родилось 78 человек, умерло 165 человек, в результате чего наблюдается естественная убыль населения. Следует отметить, начиная с 2005 г. рождаемость в сельском поселении постепенно увеличивается, что оптимизирует сложившуюся ситуацию.

Изменение численности населения по годам В Калачеевском сельском поселении

чел.	2005 г.	2006 г.	2007 г.	2008 г.	2009 г.
Рождаемость	6	11	19	20	22
Смертность	41	30	40	22	32
Превышение смертности над рождаемостью	(-35)	(-19)	(-21)	(-2)	(-10)
Население	1805	1810	1770	1740	1717

Факторами снижения численности населения являются: упадок сельскохозяйственного производства и низкий уровень жизни сельского населения, отток сельской молодежи в город.

Механический прирост населения

По данным на 01.01.2010 г. механическое движение населения Калачеевского сельского поселения характеризуется небольшим превышением числа прибывших жителей над числом выбывших, то есть миграционным притоком населения. В период с 2005 по 2009 гг. миграционный баланс был положительным (см. таблицу 12).

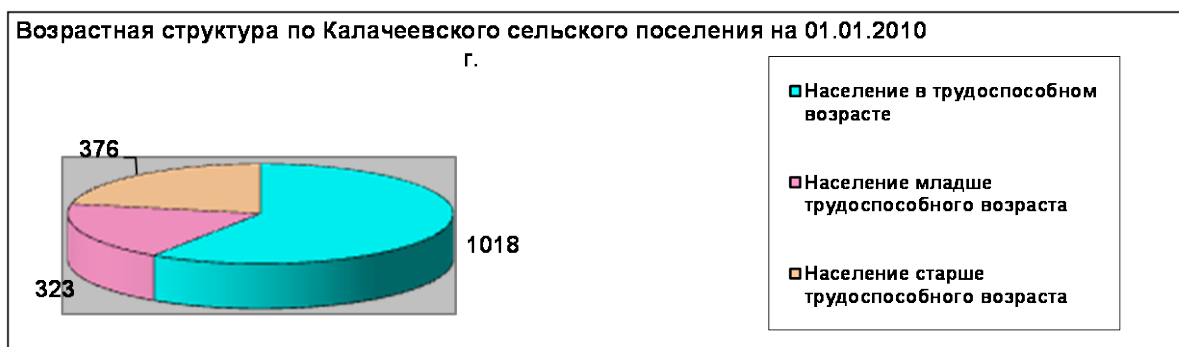
Из таблицы видно, что в последние годы механический приток населения незначительно перекрывает отток, но и показатели низкой рождаемости и высокой смертности населения способствуют уменьшению общей численности поселения.

Следует отметить, что естественный прирост населения зависит от демографической структуры населения, которая характеризуется инерционностью. А механический приток (миграция) является основной силой, которая может поддержать и увеличить численность населения сельского поселения.

Возрастная структура населения

По данным на 01.01.2010 г. возрастная структура населения Калачеевского сельского поселения характеризуется неравномерным распределением: Численность населения в трудоспособном возрасте (по данным предоставленным администрацией сельского поселения) составляет 1018 чел., что составляет 59,3 % от общей численности населения.

На долю населения младше трудоспособного возраста приходится - 323 чел., или 18,8 % и старше трудоспособного возраста – 376 чел., или 21,9 %.



Из таблицы 10 и приведенных диаграмм следует, что численность населения пожилого возраста, превышает численность молодёжи. На одного жителя поселения в трудоспособном возрасте приходится 0,74 чел. в возрасте старше и младше трудоспособного. Переход части населения трудоспособного возраста в группу населения старше трудоспособного не будет компенсироваться за счёт вступления населения младшей возрастной группы в трудоспособный возраст.



Таким образом, демографическая нагрузка на трудоспособное население будет увеличиваться, что в свою очередь будет оказывать негативное влияние на экономику поселения. Говоря о возрастной структуре населения сельского поселения, следует отметить, что подобный тип возрастной структуры в настоящее время характерен и для многих сельских поселений Калачеевского района.

Трудовые ресурсы

Трудовые ресурсы являются одним из главных факторов развития территории. Согласно данным администрации сельского поселения, численность трудоспособного населения в сельском поселении составляет 1018 чел., или 59,3 % от общей численности населения (см. таблицу 11). Из таблицы видно количество трудовых ресурсов в сельском поселении – 838 человек или 48,8 % от общей численности населения. Численность экономически активного населения составляет 263 чел., что составляет 15,3 % от общей численности населения сельского поселения или 25,8 % трудовых ресурсов поселения.

Таким образом, на 1000 чел. населения приходится 153 экономически активных жителей. Общая численность незанятых трудовых ресурсов на территории сельского поселения составила 575 человек.

Распределение трудовых ресурсов

п/п	Показатели	Численность (человек)
1	2	3
1	Трудовые ресурсы, из них (экономически активное население)	838 263
2	- занятые в сельскохозяйственном производстве	83
3	- занятые в КФХ	60
4	- занятые в ЛПХ	12
5	- занятые в промышленности	-
6	- занятые в сфере образования	69
7	- занятые в сфере культуры	4
8	- занятые в сфере медобслуживания	16
9	- занятые в сфере услуг	12
10	-занятые в других организациях	7
10	-незанятыеые трудовые ресурсы	575

В группу незанятых трудовых ресурсов входят: безработные (на территории сельского поселения -220 человек, из них зарегистрированных-20 человек) и трудоспособные жители, работающие не на территории сельского поселения или выезжающие на работу вахтовым методом в другие регионы. Эти процессы негативным образом влияют на снижение трудового потенциала территории, снижение потребительского потенциала и на процессы территориального развития и пространственного освоения. Негативным образом воздействует на демографический и миграционный потенциал Калачеевского сельского поселения, наличие крупного центра притяжения мигрантов г. Москва. Трудоспособное население переезжает в областной центр и другие регионы.

Факторами снижения численности населения являются: дефицит мест приложения труда, относительный упадок сельскохозяйственного производства, низкий уровень жизни сельского населения.

Перспектива развития рынка труда Калачеевского сельского поселения связана с развитием сельскохозяйственного производства. Создание новых рабочих мест перспективно в сфере культурно-бытового обслуживания, торговле, общественном питании и оказании иных платных услуг.

Администрация сельского поселения должна вести работу по увеличению мест приложения трудовой деятельности:

- направлять молодёжь (до 18 лет), не имеющую профессии, в учреждения профессионального образования для получения специальности до начала трудовой деятельности;
- привлекать незанятых граждан к трудовой деятельности;
- развивать и поддерживать малое и среднее предпринимательство для создания новых рабочих мест;
- оказывать поддержку мигрантам из других регионов для обеспечения квалифицированной рабочей силой.

Демографическая ситуация, сложившаяся в настоящее время в Калачеевском сельском поселении неблагоприятная. Положительный факт – увеличение численность населения сельского поселения за последние пять лет. Продолжается естественная убыль населения, уровень смертности превышает уровень рождаемости. Отрицательный механический отток населения незначительно перекрывает приток мигрантов. Доля населения младших возрастов значительно ниже доли населения старших возрастных групп, что впоследствии приведет к увеличению демографической нагрузки на трудоспособное население. Для сокращения естественной убыли населения необходимо принятие административных мер, направленных на стимулирование рождаемости

Прогноз перспективной численности населения

На перспективу уровень естественного прироста во многом будет зависеть от реализации целевых программ: федеральных, областных и районных, а также мероприятий, которые должны быть осуществлены администрацией района и сельского поселения для решения демографических проблем.

Начиная с 2005 года, в Калачеевском сельском поселении количество убывших, незначительно превышает количество прибывших (см. таблицу 12). Учитывая данные, за последние пять лет, рассчитываем проектную численность населения по следующей формуле:

$$N_a = N_o * \left(1 + \frac{K_{\text{общ.пр.}}}{1000}\right)^a, \text{ где}$$

N_a – численность населения через n лет;

N_o – численность населения в исходный период;

$K_{\text{общ.пр.}}$ – среднегодовой коэффициент общего прироста;

a – число лет от исходной даты.

На расчетный срок:

$$N_{16} = 1717 * \left(1 + \frac{0,951}{1000}\right)^{16} = 1743 \text{ (человек).}$$

По прогнозам ожидается замедление естественной убыли населения с 2010 года за счет улучшения качества жизни. На улучшение демографической ситуации, стимулирование рождаемости, обеспечение доступности жилья для молодых семей работают программа ипотечных кредитов, федеральная целевая программа "Жилище" на 2002-2010 годы и областная целевая программа "Обеспечение жильем молодых семей 2004-2010 годы".

3.4.2. Земельный фонд и категории земель

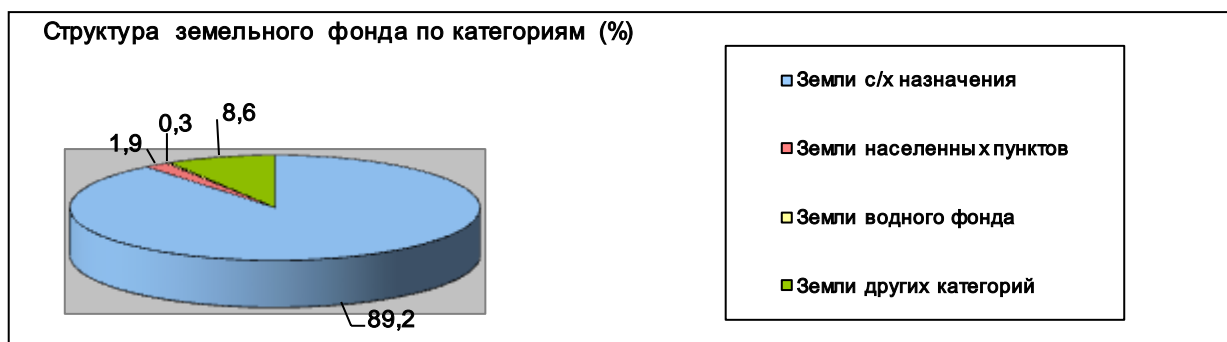
(см. «Карта (схема) современного использования территории поселения»).

Земельный фонд Калачеевского сельского поселения составляет 16485 га (в том числе сельскохозяйственные угодья – 14414 га, из них пашни - 13267 га).

Наличие и распределение земельного фонда Калачеевского сельского поселения по категориям земель на 01.01.2010 г.

Наименование показателей	Общая площадь земель	
	га	%
Земли с/х назначения	14700	89,2
Земли населённых пунктов	319	1,9
Другие категории земель	1423	8,6
Земли водного фонда	43	0,3
Итого земель в границах сельсовета	16485	100
в т.ч. сельхозугодий	14414	87,4
пашни	13267	80,5

По категориям земель земельный фонд распределен следующим образом: 89,2 % занимают земли сельскохозяйственного назначения; 1,9 % - земли населенных пунктов; 0,3 % - земли водного фонда; 8,6 % - земли других категорий (см. таблицу 1).



В границах Калачеевского сельского поселения расположены СХА «Колос» (п. Колос), ОАО «Калачеевское» (п. Калачеевский).

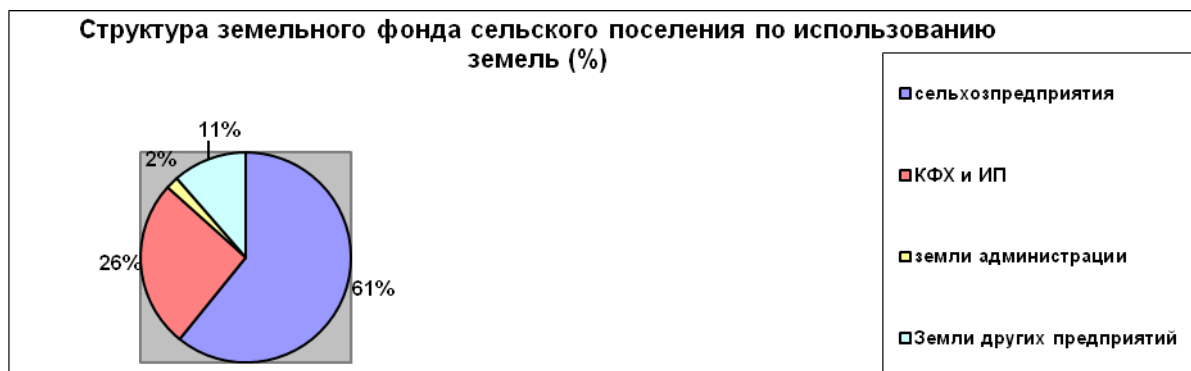
На территории ОАО «Калачеевское» занимаются сельскохозяйственной деятельностью: ООО «Калачеевское-2» (2550 га), ООО «Черноземье» (500 га), ООО Агросоюз» (124 га, 62 га - свободный фонд), ООО «Калач-Агро-Инвест» (1770 га), ООО «КалачАгроСахар» (570 га), ООО «Бовария-Калач-Агро» (267 га).

На территории СХА «Колос» занимаются сельскохозяйственной деятельностью: ООО «Бовария-Калач-Агро» (2489 га), ООО «КалачАгроСахар» (488 га), ООО «Майс» (547 га), ООО НПФ «Калачсемена» (462 га), ОАО «Калачсеменаагро» (200 га).

В границах Калачеевского сельского поселения занимаются сельскохозяйственной деятельностью 57 крестьянско-фермерских хозяйств и индивидуальных предпринимателей (4257 га).

Общая площадь земель сельхозпредприятий на территории Калачеевского сельского поселения – 10029 га (в том числе на землях сельской администрации -740 га), или 60,8 % от общей площади земель поселения; КФХ и ИП – 4257 га (в том числе на землях сельской администрации-138 га), или 25,8 % от общей площади земель поселения.

В ведении сельской администрации находится 877,6 га (в аренде сельхозпредприятий, КФХ и ИП), в черте населенных пунктов - 319 га, (общая площадь 1196,6 или 7,3 % от общей площади земель поселения). Земли других предприятий занимают 1880 га, или 11,4 % от общей площади земель поселения.



По итогам работы за 2009 год (см. таблицу 2) в ООО «Калачеевское-2» получено зерна - 1357,6 тн, сахарной свеклы – 125,8 тн, подсолнечника – 2118 тн, картофеля – 73 тн, овощей – 173 тн, мяса – 780 тн.

В животноводстве ООО «Калачеевское-2» развивает молочное направление. поголовье сельскохозяйственных животных по состоянию на 01.01.2010 г. составило КРС - 500 гол, в том числе коров – 240 гол (см. таблицу 3). До 2015 года поголовье скота в ООО «Калачеевское-2» составит КРС - 550 гол, в том числе коров – 300 гол.

У населения Калачеевского сельского поселения (на личных подворьях) на 01.06.2010 г. поголовье сельскохозяйственных животных составило (см. таблицу 5) КРС-280 гол, свиней - 1565 гол, птицы - 6040 гол, что значительно меньше потенциальных возможностей. До 2015 года прогнозируется незначительное увеличение поголовья крупного рогатого скота до - 305 гол, свиней-1640 гол, птицы-6240 гол.

По итогам за 2009 год (см. таблицу 2) от населения с личных подворий сдано яиц птицы – 400 тыс. шт.

3.4.3. Функциональное использование территории

(см. Карта (схема) границ функциональных зон)

В настоящее время на территории Калачеевского сельского поселения можно выделить следующие функциональные зоны:

- жилая (территория населенного пункта);
- производственная (предприятия и производства);
- зона энергоснабжения (инженерная инфраструктура);
- зона связи (инженерная инфраструктура);
- зона газоснабжения (инженерная инфраструктура);
- зона водоснабжения (инженерная инфраструктура);
- зона полезных ископаемых;
- зона автомобильного транспорта;
- зона объектов автомобильного транспорта;
- зона объектов воздушного транспорта;
- зона особо охраняемых территорий (памятники архитектуры, археологии, истории);
- зона объектов животноводства;
- зона коммунально-складского назначения;
- зона ритуального назначения;
- зона складирования и захоронения отходов;
- зона сельскохозяйственных угодий;
- зона природных территорий.

Сложившаяся ситуация требует дальнейшего упорядоченного функционального зонирования территории сельского поселения.

3.4.4. Планировочная организация территории

Планировочная структура Калачеевского сельского поселения сложилась на основе:

- историко-культурных традиций;
- экономической целесообразности;
- освоения планировочных районов меридиональных и широтных транспортных потоков;
- природных ограничений;
- обеспеченности инженерными коммуникациями.

Жилая зона

Главным планировочным центром муниципального образования является **поселок Калачеевский** – административный центр сельского поселения. Въезд в поселок осуществляется по автодороге «Калач-Новая Криуша-Скрипниково»-п. Калачеевский от автодороги «Калач-Новая Криуша-Скрипниково»-Советское.

В восточной и юго-восточной части поселка расположены два пруда.

Главная улица поселка – улица Ленина, на ее основе исторически сложился общественно-деловой центр (на пересечении с улицей Коммунистическая), в котором сосредоточены административные и социально и культурно-значимые объекты: администрация сельского поселения, амбулатория, сбербанк, почта, школа, спортивная площадка, детский сад (в здании школы), Дом культуры, магазины. На улице Ленина (пересечение с ул. Советская) расположен дом-интернат для престарелых. Основная улица: Коммунистическая.

В центре поселка, на территории парка, находятся памятник истории - братская могила летчиков, погибших в годы ВОВ и памятник искусства – памятник неизвестному солдату.

Существующая планировочная организация селитебной территории несложна, в основном это квартальная, одноэтажная, жилая застройка, представленная индивидуальными участками, расположенными вдоль улиц, направление которых увязано с рельефом местности. Малоэтажная жилая застройка незначительна и представлена десятью жилыми двухэтажными домами в центральной части поселка (ул. Ленина). В селе 14 улиц. В настоящее время свободные от застройки земли заняты индивидуальными огородами и пастбищами.

Населенный пункт обеспечен всеми видами инженерного оборудования и благоустройства: газифицирован, проложен водопровод, улично-дорожная сеть имеет асфальтовое покрытие. В поселке Калачеевский имеется внутренний резервный фонд для дальнейшей, индивидуальной, жилой застройки.

Генпланом, в целях повышения уровня жизни сельчан, намечены на перспективу мероприятия по развитию улично-дорожной сети:

- **благоустройство** (асфальтовое покрытие) улиц населенных пунктов: п. Калачеевский (улицы Гагарина, Народная, Садовая).
- **благоустройство** (реконструкция асфальтового покрытия): п. Калачеевский (улицы Придорожная, Заправочная, Сосновая, 40 лет Победы, Советская, Коммунистическая, Привражная, Ленина, Заводская, Строителей).

Второстепенным планировочным центром муниципального образования является **поселок Колос**, его территория состоит из двух массивов (бывшие участки отделений совхоза «Колос»). Подъезд осуществляется к северному массиву - по автодороге «Калач-Новая Криуша-Скрипниково»-Советское-1-е отделение с-за Колос от автодороги «Калач-Новая Криуша-Скрипниково»-Советское; к южному массиву - по автодороге «Калач-Новая Криуша-Скрипниково»-Советское-п.ц.о. с-за Колос от автодороги «Калач-Новая Криуша-Скрипниково»-Советское.

На территории северного массива одна улица, на ней находится ФАП. На территории южного массива – десять улиц. Главная улица поселка – Центральная, основная - 40 лет Победы, на их пересечении сосредоточены социально и культурно-значимые объекты: школа, почта, сбербанк, столовая, ФАП, магазин. Южнее пруда (ул. Центральная) размещены административное здание ООО «КалачАгроСахар» и досуговый центр.

Существующая планировочная организация селитебной территории села - это квартальная, одноэтажная, жилая застройка, представленная индивидуальными усадьбами, расположенными вдоль улиц, направление которых увязано с рельефом местности. Малоэтажная жилая застройка незначительна и представлена двумя жилыми двухэтажными домами: один - по ул. Широкая, второй – по ул. Центральная.

Населенный пункт газифицирован, проложен водопровод, улично-дорожная сеть имеет асфальтовое покрытие. В поселке имеется внутренний резервный фонд для дальнейшей, индивидуальной, жилой застройки.

На территории Калачеевского сельского поселения находится **хутор Хлебороб**. В хуторе две улицы: Вишневая и Дачная. Существующая планировочная организация селитебной территории - это квартальная, одноэтажная, жилая застройка, представленная индивидуальными усадьбами, расположенными вдоль улиц, направление которых увязано с рельефом местности. Населенный пункт электрифицирован.

В настоящий момент на территории хутора не проживают жители Калачеевского сельского поселения, и он является дачным поселком. В его границах - 76 индивидуальных строений с усадебными участками, его территория используется только в весенне-летний период – для садоводства и огородничества дачниками, в основном проживающими в г. Калач.

Производственная зона

Промышленность, индивидуальное предпринимательство.

п. Калачеевский

Производственная зона представлена немногочисленными объектами.

Маслоцех (ИП Шляхов В.А.) по изготовлению подсолнечного масла находится в восточной части поселка в черте населенного пункта (ул. Заводская).

Склад ГСМ (ООО «Калачеевское-2») находится у границы восточной части поселка.

С западной стороны автодороги «Калач-Новая Криуша-Скрипниково»-п. Калачеевский, в северной части поселка находится песчаный карьер.

У границы восточной части поселка находятся производственные территории кирпичного завода и пивзавода, в настоящий момент недействующие.

У западной границы поселка находится производственная территория маслопрома, в настоящий момент недействующая.

С западной стороны автодороги «Калач-Новая Криуша-Скрипниково»-п. Калачеевский, в северной части поселка находится территория склада ГСМ, в настоящий момент недействующая.

п. Колос

С северо-восточной стороны автодороги «Калач-Новая Криуша-Скрипниково»-Советское-п.ц.о. с-за Колос, при въезде в поселок (южный массив) находится склад ГСМ (ООО «КалачАгроСахар»).

На территории Калачеевского сельского поселения находятся песчаный карьер (юго-восточнее п. Колос) и щебенчатый карьер (западнее п. Калачеевский), в настоящий момент недействующие.

Сельское хозяйство

п. Калачеевский

Производственная зона ООО «Калачеевское-2» представлена МФ (500 гол.), которая находится юго-западнее жилой застройки, за чертой населенного пункта. Действующие животноводческие постройки размещены на расстоянии 160-190 м от жилой застройки.

Чтобы снизить негативное воздействие на окружающую среду и улучшить экологическую ситуацию, Генпланом рекомендуется по периметру фермы КРС посадить защитные лесонасаждения, с использованием пород деревьев, обладающих свойствами поглощать и нейтрализовать неприятные запахи (хвойные породы, ольха, клен, вяз, акация).

В восточной части поселка размещен зерновой ток и склады, на расстоянии 90 м от жилой застройки.

В северо-восточной части поселка находится производственная зона (огражденная) МТМ (ООО «Калачеевское-2»), где производится ремонт и хранение сельскохозяйственной техники, постройки размещены на расстоянии 50-80 м от жилой застройки.

В восточной части поселка находится производственная зона ЦРМ (ООО «Калачеевское-2»), где производится ремонт и хранение грузового и легкового автотранспорта, постройки размещены на расстоянии 90-100 м от жилой застройки.

п. Колос

Производственная зона ООО «КалачАгроСахар» (территория СХА «Колос») представлена зерновым током, складами и ремонтными мастерскими, которые размещены на территории недействующей МФ, северо-восточнее жилой застройки на расстоянии 140-150 м.

Генпланом предусмотрены мероприятия по развитию АПК (развитие производства и переработки продукции животноводства):

- восстановление на территории бывшей МФ (п. Колос) производственных построек для **овцефермы** на 1000 голов (ООО «КалачАгроСахар»);
- выделение перспективных **площадок** для развития животноводства (свиноводства):
- 1-ая – площадью 20 га, юго-западнее п. Калачеевский;
- 2-ая – площадью 70 га, южнее п. Колос;
- 3-я – площадью 88 га, южнее п. Колос;
- 4-я – площадью 48 га, восточнее п. Колос.

Зона специального назначения

Согласно Градостроительному кодексу территория специального назначения включает зоны, занятые кладбищами, скотомогильниками, объектами размещения отходов потребления и иными объектами, размещение которых может быть обеспечено только путем выделения указанных зон и недопустимо в других территориальных зонах.

В настоящее время на территории муниципального образования размещены два кладбища, два скотомогильника, одна свалка которые (за исключением кладбища в п. Калачеевский) расположены за границей населенных пунктов.

Кладбище поселка Калачеевский находится на северо-востоке, в черте населенного пункта на расстоянии 140 м от жилой застройки с учетом соблюдения санитарно-защитных зон.

Кладбище поселка Колос находится западнее поселка, за чертой населенного пункта, на расстоянии 1245 м от жилой застройки и северо-восточнее хутора Хлебороб на расстоянии 530 м от построек с учетом соблюдения санитарно-защитных зон. В связи с тем, что многие годы территория кладбища не расширялась и в настоящий момент, его территория полностью использована, *Генпланом предлагается расширение кладбища на 0,5 га за счет земель сельхозназначения.*

На перспективу рекомендуется по периметру - вокруг территории кладбищ, посадить защитные лесонасаждения и провести работы по их благоустройству: очистка территории, устройство водопровода, организация мест сбора мусора.

Скотомогильник расположен северо-западнее поселка Калачеевский, на расстоянии 400 м от жилой застройки без соблюдения санитарно-защитных зон.

Скотомогильник расположен северо-восточнее поселка Колос, на расстоянии 1230 м от жилой застройки, но в его СЗЗ попадают пруд и часть территории видowego Калачеевского заказника.

Генпланом рекомендуем ликвидировать перечисленные скотомогильники с обязательным выполнением природоохранных мероприятий (в том числе с проведением рекультивационных работ) и провести выбор нового месторасположения скотомогильника, отвечающего санитарно-эпидемиологическим и экологическим требованиям.

Территория скотомогильника должна быть оканавлена, обвалована, огорожена, озеленена, оборудована шламбаумом и указательными знаками. Ответственность за соблюдением санитарных норм и требований возлагается на собственника земли, на которой он находится.

Свалка размещена северо-западнее поселка Калачеевский, на расстоянии 320 м от жилой застройки без соблюдения санитарно-защитных зон.

Генпланом рекомендуем ликвидировать свалку с обязательным выполнением природоохранных мероприятий (в том числе с проведением рекультивационных работ) и провести выбор ее нового месторасположения, отвечающего санитарно-эпидемиологическим и экологическим требованиям.

Генпланом намечено:

- **строительство свалки** (участка компостирования ТБО) восточнее производственной зоны п. Колос, на расстоянии 1125 м от жилой застройки с учетом соблюдения санитарно-защитных зон.

Рекреационная зона

К землям рекреационного назначения относятся земли, предназначенные для организации отдыха, туризма, физкультурно-оздоровительной и спортивной деятельности граждан.

Ведущим фактором при оценке территории для организации отдыха являются наличие главных природно-ландшафтных осей (реки, пруды, лесные массивы).

Наиболее благоприятны для полноценного летнего отдыха - многочисленные пруды, так как имеют живописный ландшафт и расположены на территории населенных пунктов.

На территории Калачеевского сельского поселения не организованы условия для массового, сезонного отдыха.

Генпланом рекомендуется на перспективу создание зон отдыха сельчан – в поселках Калачеевский и Колос (благоустройство прибрежной территории прудов).

3.4.5. Характеристика жилищного фонда и социальной инфраструктуры

В границах Калачеевского сельского поселения существующий жилищный фонд, на данный момент, составляет 36900 м² общей площади (в том числе: муниципальный – 16513 м², индивидуальный – 20387 м²). По населенным пунктам жилищный фонд распределен следующим образом: поселок Калачеевский - 21681 м² (муниципальный – 7026 м², индивидуальный – 21681 м²), поселок Колос - 21681 м² (муниципальный – 9487 м², индивидуальный – 5732 м²).

Средняя обеспеченность общей жилой площадью по сельскому поселению составляет 21,5 м²/чел (см. таблицу 14), в том числе в поселке Калачеевский – 20,3 м²/чел., в поселке Колос – 23,4 м²/чел.

На территории дачного поселка - хутора Хлебоборб находится 76 строений.

В границах населенных пунктов Калачеевского сельского поселения имеются резервные площади для индивидуального жилищного строительства, которые будут выделяться по мере необходимости.

На территории **малоэтажной застройки** принимаются следующие типы жилых зданий:

- индивидуальные жилые дома (усадебный тип);
- малоэтажные (блокированные, секционные и коттеджного типа).

В индивидуальном строительстве основной тип дома – усадебный. Предельные размеры земельных участков для индивидуального жилищного строительства и личного подсобного хозяйства в сельских поселениях устанавливаются органами местного самоуправления.

Законом Воронежской области «О регулировании земельных отношений на территории Воронежской области» от 13.05.2008 г. № 25-ОЗ максимальные размеры земельных участков, предоставляемых в соответствии с действующим законодательством в собственность гражданам бесплатно из находящихся в государственной собственности Воронежской области земель, устанавливаются в следующих размерах:

для индивидуального жилищного строительства:

- в границах сельских населенных пунктов - до 0,10 га,
- на землях, требующих рекультивации - до 0,15 га;

для ведения личного подсобного хозяйства:

- в границах сельских населенных пунктов - до 0,10 га,
- на землях, требующих рекультивации - до 0,15 га;

за границами населенных пунктов - до 1 га, (для ведущих ЛПХ - 1,5 га, в т.ч. за границами населенных пунктов - 1 га).

Характеристика обеспеченности территории поселения социально-значимыми объектами.

Население Калачеевского сельского поселения полностью обслуживается объектами соцкультбыта.

На территории поселка Калачеевский функционируют 1 детский сад на 15 мест, школа на 150 мест, амбулатория с врачебным приемом, почта, сбербанк, Дома культуры с библиотекой, 2 магазина (общая торговая площадь-135 м²).

На территории поселка Колос функционируют школа на 110 мест, два ФАПа, почта, досуговый центр, магазин (общая торговая площадь-76 м²), столовая (см. таблицу 13).

Современная обеспеченность по основным видам объектов социально-культурно-бытового обслуживания с учётом радиусов доступности соответствует нормативной потребности.

Генпланом намечено выделение площадок под мусорные контейнеры в населенных пунктах: на всех улицах, возле магазинов.

Генпланом намечены мероприятия по улучшению обслуживания объектами соцкультбыта:

- строительство **ДК** на 200 мест в п. Колос;
- расширение территории **детского сада** до 30 мест (п. Калачеевский);
- открытие **детского сада** на 15 мест (на базе свободной площади в здании школы, п. Колос).

- *На перспективу рекомендуется расширение сети просветительских учреждений: строительство или размещение в существующих строениях культовых объектов.*

В соответствии с Федеральной целевой программой "Развитие физической культуры и спорта в Российской Федерации на 2006-2015 годы" и региональной целевой программы «Развитие физической культуры и спорта в Воронежской области», на территории Калачеевского сельского поселения имеются условия для массовых занятий физкультурой и спортом разных возрастных категорий. На территории населенных пунктов Калачеевского сельского поселения размещены спортивные объекты:

- п. Калачеевский - спортплощадка, спортивный зал (школа);
- п. Колос - спортплощадка, спортивный зал (школа).

3.4.6. Охрана объектов культурного наследия, расположенных

на территории Калачеевского сельского поселения

На территории Калачеевского сельского поселения находятся объекты культурного наследия: памятники **истории и археологии и искусства** (не принятые на охрану).

**Список объектов культурного наследия, расположенных
на территории Калачеевского сельского поселения.**

<i>n/n</i>	<i>Наименование объекта</i>	<i>Место нахождения</i>
1	2	3
	Памятники истории	
1	братская могила летчиков, погибших в ВОВ (1942-1943гг.)	п. Калачеевский, территория парка
	Памятники археологии	
1	курган	к юго-востоку от п. Калачеевский
	Памятники искусства	
1	Памятник неизвестному солдату	п. Калачеевский, территория парка

На перспективу рекомендуется объектам культурного наследия (памятникам истории, археологии, искусства), которые не приняты на охрану - провести инвентаризацию, выявить балансовую принадлежность и включить в списки (реестр) для дальнейшего ухода и текущего ремонта.

3.4.7. Транспортная инфраструктура территории

(см. Карта (схема) существующих и планируемых границ земель транспортной инфраструктуры)

Сложившаяся транспортная инфраструктура является относительно благоприятной по транспортному обслуживанию территории Калачеевского сельского поселения.

По территории муниципального образования проходит автодороги областного значения «Калач-Новая Криуша-Скрипниково» (IV техническая категория), «Калач-Новая Криуша-Скрипниково»-Советское (IV техническая категория), по ним осуществляется связь с районным центром. По территории сельского поселения проходят автодороги муниципального значения: «Калач-Новая Криуша-Скрипниково»-п. Калачеевский (IV техническая категория), «Калач-Новая Криуша-Скрипниково»-Советское-1-ое отд. с-за «Колос» (IV техническая категория), «Калач-Новая Криуша-Скрипниково»-Советское-п.ц.о. с-за «Колос» (IV техническая категория) - по ним осуществляется связь с населенными пунктами сельского поселения.

Подъезды к поселкам Калачеевский и Колос осуществляется по дорогам с твердым покрытием.

К дачному поселку - хутору Хлебороб подъезд осуществляется по грунтовой дороге.

Хорошо развитая транспортная система благоприятствует бесперебойному вывозу сельскохозяйственной продукции, обеспечению субъектов сельскохозяйственной деятельности необходимыми ресурсами. Большое значение для транспортных связей имеет личный автотранспорт.

Услуги по перевозкам в районе оказывает транспортное предприятие – АТП «Калачеевское».

Генпланом намечены мероприятия по развитию транспортной инфраструктуры:

- **асфальтовое покрытие:** грунтовая дорога п. Колос - х. Хлебороб (2,6 км);
- отвод от дороги п. Колос- х. Хлебороб до территории кладбища (0,3 км).

3.4.8. Инженерное обеспечение территории Энергоснабжение

(см. Карта (схема) существующих границ земель инженерной инфраструктуры (энергообеспечение))

На территории сельсовета проходят следующие линии электропередач:

- ВЛ- 10 кВ;
- ВЛ- 110 кВ «Калач1-Калачеевская»;
- ВЛ- 110 кВ «Калачеевская-Петропавловка».

Электроснабжение Калачеевского сельского поселения осуществляется от ПС «Калач1-Калачеевская» 110/10 кВ через 27 понижающих трансформаторных подстанций закрытого типа (КТП) на напряжении 10/4кВ (таблица 15), которые обеспечивают электроэнергией населенные пункты и производственные центры сельского поселения. Трансформаторные подстанции размещены с учетом максимально возможного приближения их к центрам нагрузок.

Связь, телефонизация

(см. Карта (схема) существующих и планируемых границ земель инженерной инфраструктуры /связь, водоснабжение/).

По территории Калачеевского сельского поселения проходят кабели связи: КСПП (вдоль автодороги «Калач-Новая Криуша-Скрипниково»-Советское направлением на Советское СП), КСПП (вдоль автодороги «Калач-Новая Криуша-Скрипниково» направлением на Новокриушанское СП), КСПП (вдоль автодороги «Калач-Новая Криуша-Скрипниково» направлением на Заброденское СП).

Территория Калачеевского сельского поселения оснащена следующим оборудованием системы связи:

- п. Калачеевский: АТС-АТСК-50/200, которая обслуживает 100 абонентов;
- п. Колос: АТС-Атлант, которая обслуживает 128 абонентов.

Во всех населенных пунктах размещены таксофоны, доступна сотовая связь Мегафон, Билайн, МТС, Теле-2 (см. таблицу 17).

В п. Калачеевский пользуются проводной радиосвязью 50 % населения, в п. Колос – 30 % населения.

Водоснабжение

В качестве источников водоснабжения Калачеевского сельского поселения используются подземные воды, добываемые из глубинных водоносных горизонтов через артезианские скважины.

Водоснабжение селитебной зоны и производной зоны осуществляется в **поселке Калачеевский** из пяти артскважин (таблица 18,19). Производительность водозаборных сооружений - от 5 до 10 м³/час. Для обслуживания населения питьевой водой по всем улицам проложен водопровод.

Водоснабжение производной зоны (МФ ООО «Калачеевское-2») осуществляется из двух артскважин. Производительность водозаборных сооружений - от 3 м³/час.

Водоснабжение селитебной зоны осуществляется в **поселке Колос** из одной артскважины (таблица 18,19). Производительность водозаборных сооружений - 5 м³/час. Для обслуживания населения питьевой водой по всем улицам проложен водопровод.

В 2009 году - мощность водозаборных сооружений составила 1,827 тыс. м³, отпуск воды всем потребителям – 24,2 тыс. м³ (в том числе населению и на коммунально-

бытовые нужды – 0,03 тыс. м³). Среднесуточный отпуск воды на одного жителя-50л/сутки.

Водоснабжение улицы Широкая в **поселке Колос** осуществляется через шахтные колодцы и индивидуальные колодцы.

В связи с тем, что степень обеспеченности населения централизованным водоснабжением высокая – до 80 % и существующие водопроводные сети, функционирующие с 1960 года, имеют высокий износ – 70 %, рекомендуются работы по прокладке и реконструкции водопроводных сетей.

Генпланом на перспективу намечено провести работы по водообеспечению :

- строительство водопровода: п. Колос (ул. Широкая), х. Хлебороб;
- реконструкция водопроводных сетей в населенных пунктах: п. Калачеевский (все улицы), п. Колос (все улицы);
- строительство артскважин: 2 шт. в п. Колос;
- реконструкция артскважин: 3 шт. в п. Калачеевский; 2 шт. в п. Колос.

В связи с тем, в сельском поселении отсутствует централизованное водоотведение и очистка стоков, Генпланом рекомендуется строительство очистных сооружений.

Тип очистных сооружений должен уточняться при конкретном проектировании, после обследования и инвентаризации существующего положения, при этом решается вопрос о целесообразности ориентировочных предложений по их размещению.

Учитывая нарастающую тенденцию к загрязнению поверхностных вод, необходимо обязательное оборудование центральными или локальными системами канализации и качественной очисткой всех объектов, превышающих 50 м³/сутки (где производится водоснабжение и образуется загрязненный сток), на современных капитальных очистных сооружениях биологической очистки. Рекомендуется отказ от использования в качестве очистных сооружений - полей фильтрации, загрязняющих, в первую очередь главный источник питьевой воды - подземные воды.

Газоснабжение

По территории Калачеевского сельского поселения проходит, пересекая его юго-западную часть магистральный газопровод «Уренгой-Новопсков», «Петровск-Новопсков»; газопровод высокого давления (до п. Калачеевский и п. Колос), который поставляет природный газ с газораздаточной станции на обменные пункты; газопровод среднего давления; газопровод низкого давления.

В Калачеевском сельском поселении **газифицированы** поселки: **Калачеевский и Колос**, выполнены работы по разводке трассы газопровода по улицам с подключением домовладений. Индивидуальные домовладения отапливаются природным газом.

На территории сельского поселения размещены 13 ГРПШ и ШРП, головная для п. Калачеевский в - с. Черноземное, головная для п. Колос – в с. Криуша. (см. таблицу 20).

Генпланом намечено провести работы по газообеспечению:

- газификации населенных пунктов: п. Колос (ул. Широкая)
- строительство ГРП в населенных пунктах: п. Колос.

Теплоснабжение

В поселках Калачеевский и Колос теплоснабжение (см. таблицу 16) организаций осуществляется нецентрализованно, вид топлива - электроэнергия, уголь.

Отопление индивидуальных домовладений осуществляется автономно от индивидуальных, квартирных теплогенераторов (котлы АОГВ), вид топлива - природный газ. В домовладениях, которые негазифицированы, теплообеспечение – печное, вид топлива - уголь.

Генпланом намечена газификация ул. Широкая (**п. Колос**), на перспективу теплообеспечение индивидуальных домовладений будет осуществляться автономно-природным газом.

Генпланом намечены мероприятия по теплообеспечению:

- строительство котельной в п. Калачеевский, в п. Колос.

3.4.9. Обеспечение первичных мер пожарной безопасности на территории поселения

На территории Калачеевского сельского поселения органами местного самоуправления в соответствии с «Техническим регламентом о требованиях пожарной безопасности» (от 22.07.2008г. № 123-ФЗ), разработан план мероприятий по обеспечению пожарной безопасности муниципального образования:

- содержание в исправном состоянии средств обеспечения пожарной безопасности-жилых и общественных зданий, находящихся в муниципальной собственности, объектов сельскохозяйственного и промышленного производства;
- разработка плана привлечения сил и средств для тушения пожаров и проведения аварийно-спасательных работ на территории муниципального образования и контроль за его выполнением;
- установление особого противопожарного режима на территории муниципального образования, а также дополнительных требований пожарной безопасности на время его действия;
- обеспечение надлежащего состояния источников противопожарного водоснабжения,
- обеспечение беспрепятственного проезда пожарной техники к месту пожара;
- обеспечение связи и оповещения населения о пожаре;
- организация обучения населения мерам пожарной безопасности и пропаганду в области пожарной безопасности, содействие распространению пожарно-технических знаний;
- социальное и экономическое стимулирование участия граждан и организаций в добровольной пожарной охране, в том числе участия в борьбе с пожарами.

Для обеспечения пожарной безопасности территории Калачеевского муниципального района, в г. Калач располагается ПЧ-40 ФПС. На ее территории расположены помещения для хранения пожарной техники и ее технического обслуживания, служебные помещения для размещения личного состава, помещение для приема извещений о пожаре, технические и вспомогательные помещения, необходимые для выполнения задач, возложенных на пожарную охрану.

Объекты социального назначения и объекты с массовым пребыванием людей в целях противопожарной защищенности, оборудованы автоматической установкой пожарной сигнализации с дымовыми извещателями.

3.4.10. СЗЗ на территории Калачеевского сельского поселения

(см. «Карта (схема) ограничений территории поселения»).

В целях охраны окружающей среды, улучшения экологического состояния территории **Калачеевского сельского поселения** устанавливаются водоохранные зоны, санитарно – защитные зоны, охранные зоны вокруг объектов, требующих особого внимания.

На территории Калачеевского сельского поселения, в настоящий момент нет промышленных предприятий.

На территории поселка Калачеевский работает сезонно объект малого предпринимательства – маслоцех (ИП Шляхов В.А.) по изготовлению подсолнечного масла (ул. Заводская). Производственная постройка размещена на расстоянии 65 м от жилой застройки.

Чтобы снизить негативное воздействие и улучшить экологическую ситуацию, Генпланом рекомендуется по периметру территории посадить защитные лесонасаждения.

В северо-восточной части поселка Калачеевский размещена огражденная производственная территория МТМ (ООО «Калачеевское-2»), где производится ремонт и хранение сельскохозяйственной техники, постройки размещены на расстоянии 50-80 м от жилой застройки.

Чтобы снизить негативное воздействие и улучшить экологическую ситуацию, Генпланом рекомендуется по периметру территории посадить защитные лесонасаждения, производственные постройки переместить в южную и юго-восточную часть территории объекта.

Производственная зона объектов сельскохозяйственного назначения (животноводства) в поселке Калачеевский представлена фермой КРС-500 гол. (ООО «Калачеевское-2»), действующие животноводческие постройки размещены на расстоянии 160 -190 м от приусадебных построек, что не соответствует нормативам СанПиН, поэтому чтобы снизить негативное воздействие и улучшить экологическую ситуацию, *Генпланом рекомендуется по периметру территории фермы посадить защитные лесонасаждения, с использованием пород деревьев, обладающих свойствами поглощать и нейтрализовать неприятные запахи (хвойные породы, ольха, клен, вяз, акация).*

Для фермы КРС рекомендуется создание самостоятельных очистных сооружений по ведомственным проектам, их размещение должно соответствовать нормативам СанПиН.

На территории Калачеевского сельского поселения размещены объекты специального назначения с учетом соблюдения санитарно-защитных зон: кладбища в поселках Калачеевский и Колос. Без соблюдения санитарно-защитных зон – скотомогильник, свалка ТБО (п. Калачеевский) и скотомогильник (п. Колос).

Генпланом рекомендуется ликвидировать перечисленные скотомогильники и свалку ТБО с обязательным выполнением природоохранных мероприятий (в том числе с проведением рекультивационных работ) и провести выбор нового месторасположения скотомогильника, отвечающего санитарно-эпидемиологическим и экологическим требованиям.

Территория скотомогильника должна быть оканавлена, обвалована, огорожена, озеленена, оборудована шлагбаумом и указательными знаками. Ответственность за соблюдением санитарных норм и требований возлагается на собственника земли, на которой он находится.

Генпланом намечено строительство свалки (участка компостирования ТБО) восточнее производственной зоны п. Колос, на расстоянии 1125 м от жилой застройки с учетом соблюдения санитарно-защитных зон.

Согласно санитарно-эпидемиологическим правилам и нормативам СанПиН 2.2.1/2.1.1.1200-03 («Санитарно-защитные зоны и санитарная классификация предприятий, сооружений и иных объектов»), утверждены Главным государственным санитарным врачом РФ от 25.09.2007 года № 74, регистрационный № 10995) установлены санитарно – защитные зоны:

- Санитарно-защитная зона – 50м для сельских кладбищ;
- Санитарно – защитная зона – 1000 м для скотомогильников с захоронением в ямах;
- Санитарно – защитная зона –300 м для ферм КРС (менее 1200 голов);
- Санитарно – защитная зона –100 м для ферм овцеводческих (до 1000 голов);
- Санитарно – защитная зона – 50 м для зерновых складов;
- Санитарно – защитная зона – 100 м для маслобойных производств;
- Санитарно - защитная зона – 300 м для гаражей и парка по ремонту, технологическому обслуживанию и хранению автомобилей и сельскохозяйственной техники;
- Санитарно – защитная зона – 100 м для АЗС (складов ГСМ) для заправки грузового и легкового автотранспорта жидким и газовым топливом;
- Санитарно – защитная зона – 100 м для стоянок(парков) грузового автотранспорта;
- Санитарно – защитная зона – 100 м для карьеров, предприятий по добыче песка, глины, гравия.

Санитарно- защитная зона предназначена для:

- обеспечения снижения уровня воздействия до требуемых гигиенических нормативов по всем факторам воздействия за ее пределами;
- создания санитарно-защитного барьера между территорией предприятия и территорией жилой застройки;
- организации дополнительных озелененных площадей, обеспечивающих фильтрацию загрязнителей атмосферного воздуха.

Водоохранная зона для прудов – 50 м.

В границах водоохраных зон запрещаются:

- использование сточных вод для удобрения почв;
- размещение кладбищ, скотомогильников, мест захоронения отходов производства и потребления, радиоактивных, химических, взрывчатых, токсичных, отравляющих и ядовитых веществ;
- осуществление авиационных мер по борьбе с вредителями и болезнями растений;
- движение и стоянка транспортных средств (кроме специальных транспортных средств), за исключением их движения по дорогам и стоянки на дорогах и в специально оборудованных местах, имеющих твердое покрытие.

Согласно Санитарным правилам и нормам СанПиН 2.1.4.1110-02 («Зоны санитарной охраны источников водоснабжения и водопроводов питьевого назначения», утвержденные Постановлением Главного Государственного санитарного врача РФ от 14.03.2002 г. № 10. регистрационный № 3399), зона санитарной охраны источников водоснабжения (артезианских скважин) установлена радиусом 30 метров.

В зоне санитарной охраны подземных водозаборов запрещается:

- применение удобрений и ядохимикатов;
- размещение кладбищ, скотомогильников, навозохранилищ, силосных траншей, животноводческих траншей и других объектов, обуславливающих опасность микробного загрязнения подземных вод.

В пределах санитарно-защитной полосы водоводов должны отсутствовать источники загрязнения почвы и грунтовых вод.

Согласно СНИП 2.05.06-85 для газопроводов давлением от 3 до 6 кгс/см² охранная зона равна 7 м, от 6 до 12 кгс/см² - 10м.

По территории Калачеевского сельского поселения проходят: магистральный газопровод «Уренгой-Новопсков», «Петровск-Новопсков» с ОЗ -150 м; газопровод высокого давления с ОЗ - 25 м, газопровод среднего давления с ОЗ - 10 м.

Согласно СНИП 2.05.06-85 для газопроводов давлением от 3 до 6 кгс/см² охранная зона равна 7 м, от 6 до 12 кгс/см² - 10м.

Земельные участки, входящие в охранные зоны трубопроводов, не изымаются у землепользователей и используются ими для проведения сельскохозяйственных работ с обязательным соблюдением Настоящих Правил.

В охранных зонах трубопроводов запрещается:

- перемещать, ломать опознавательные знаки, контрольно-измерительные пункты;
- открывать люки, калитки, двери необслуживаемых усилительных пунктов кабельной связи, станции катодной защиты, открывать и закрывать краны и задвижки;
- устраивать всякого рода свалки, разводить огонь и размещать какие-либо открытые или закрытые источники огня.
- рыть погребов, копать и обрабатывать почву сельскохозяйственными и мелиоративными орудиями и механизмами на глубину более 0,3 метра;
- самовольно подключаться к газораспределительным сетям.

Согласно Постановлению Правительства РФ от 24.02.2009 г. №160 «О порядке установления охранных зон объектов электросетевого хозяйства и особых условий использования земельных участков, расположенных в границах таких зон», охранная зона по обе стороны линии электропередачи от крайних проводов, равна:

- 6-10кВ – 10 м;
- 110 кВ – 20 м.

Согласно правилам охраны линий и сооружений связи Российской Федерации, утвержденным Постановлением Правительства Российской Федерации от 9 июня 1995г. № 578, охранная зона вдоль трассы кабеля связи по 2 метра с каждой стороны.

На территории **Калачеевского** сельского поселения установлены следующие **памятники культурного наследия**:

Археологии

- курган, к юго-востоку от п. Калачеевский.

Истории

- братская могила летчиков, погибших в ВОВ (1942-1943гг.) п. Калачеевский, территория парка;

Искусства

- памятник неизвестному солдату п. Калачеевский, территория парка.

На перспективу рекомендуется памятникам культурного наследия (археологии, истории, искусства), которые не приняты на охрану - провести инвентаризацию, выявить балансовую принадлежность и поставить на учет, для дальнейшего ухода и текущего ремонта.

Согласно законодательству каждый объект культурного наследия должен иметь территорию в утвержденных границах, в настоящий момент границы территорий объектов культурного наследия Воронежской области не утверждены в установленном порядке. Также не утверждены и зоны охраны объектов культурного наследия.

Для сохранения объектов культурного наследия поселения, необходимо утвердить границы территорий объектов, разработать и утвердить границы зон охраны объектов и режимы их использования.

Генпланом для этих объектов установлена временная граница санитарно-защитной зоны- 50 м от внешних границ.

В охранных зонах археологических памятников запрещается производство земляных, строительных и других работ. Территорию, занятую этими памятниками, можно использовать под выпас скота и сенокосение.

К землям природоохранного назначения отнесены земельные участки, в пределах которых имеются природные объекты, представляющие особую научную и культурную ценность; леса, выполняющими защитные функции; памятники природы, водоохранные зоны рек и водохранилищ.

Запрещается любая деятельность, причиняющая вред окружающей природной среде или ухудшающая ее состояние.

В границах Калачеевского сельского поселения отсутствуют особо охраняемые природные территории регионального значения.

В соответствии со «Схемой территориального планирования Воронежской области» (ФГУП РосНИПИУрбанистики, Санкт-Петербург, 2008г.) на территории Воронежской области для сохранения биоразнообразия предлагается организация объекта особо охраняемых природных территорий (**ООПТ**):

- видовой Калачеевский заказник - 24,3 тыс. га для охраны дрофы-символа степной орнитофауны (на территориях Калачеевского, Советского, Манинского, Подгоренского сельских поселений).

3.4.11. Организация сбора и вывоза бытовых отходов на территории поселения

В границах Калачеевского сельского поселения администрацией сельского поселения с ООО «Калачеевское-2» заключен договор на вывоз бытовых отходов. Сбор и вывоз бытовых отходов производится регулярно по расписанию специализированным автотранспортом.

В соответствии с проектом территориального планирования Воронежской области, предусматривается централизованная система сбора и вывоза ТБО. В районных центрах предлагается организовать районные мусоронакопительные пункты, из которых утилизируемые отходы будут перевозиться в межрайонные мусоронакопительные станции, а отсюда на мусороперерабатывающий завод в г. Воронеж.

В Калачеевском сельском поселении намечена организация контейнерных площадок и сбор бытового мусора в контейнеры во всех населённых пунктах. Их размещение предлагается на каждой улице (для населения), в местах расположения организаций и учреждений, возле магазинов.

Вывоз утильной части отходов будет осуществляться на усовершенствованный полигон ТБО, расположенный в районном центре.

Норма образования бытовых отходов для сельского поселения не определена. Согласно ориентировочным нормам накопления ТБО, образующихся в жилых зданиях на 1 человека (для укрупнённых расчётов в планировании), принимается норма накопления для частного сектора 700 кг в год на 1 человека. Проектный норматив образования ТБО в Калачеевском сельском поселении на 01.01.2010 г. ~ 1202 тн/год, на расчетный срок (2025 г.) ~ 1220 тн/год.

4. ОХРАНА ОКРУЖАЮЩЕЙ СРЕДЫ. КОМПЛЕКСНАЯ ОЦЕНКА ТЕРРИТОРИИ.

Комплексная оценка территории Калачеевского сельского поселения по следующим факторам:

- Состояние воздушного бассейна;
- Состояние водного бассейна;
- Состояние почв;
- Обращение с отходами;
- Инженерная подготовка территории;
- Радиационная обстановка;
- Состояние и формирование природно-экологического каркаса;
- Воздействие неблагоприятных факторов среды обитания на состояние здоровья населения.

4.1. Состояние воздушного бассейна

Состояние воздушного бассейна – удовлетворительное, общий уровень загрязнения воздуха - умеренный. На территории сельского поселения нет промышленных объектов.

Мероприятия по оздоровлению воздушного бассейна:

*1. Технологии размещаемых **новых** производств должны отвечать санитарно-экологическим требованиям с использованием современного пылегазо-очистного оборудования с соблюдением размеров санитарно-защитных зон до жилой застройки.*

2. Перевод котельных на газовое топливо.

3. Ликвидация маломощных неэффективных котельных, работающих на угле.

Основные санитарно-гигиенические, противоэпидемиологические и оздоровительные мероприятия:

1. Обеспечение нормируемых СЗЗ при размещении новых и реконструкции (техническом перевооружении) существующих производств, в соответствии с СанПиН 2.2.1/2.1.1.1200-03 "Санитарно-защитные зоны и санитарная классификация предприятий, сооружений и иных объектов".

2. Организация СЗЗ от объектов:

- сельскохозяйственного производства (животноводческие фермы);
- коммунально-бытовых (кладбища, скотомогильники, канализационные очистные сооружения, свалки, полигоны ТБО);
- электростанций.

3. Организация зон санитарного разрыва:

- от автомагистралей (в зависимости от категории автомобильной дороги);
- от магистральных нефтепроводов (СанПиН 2.2.1/2.1.1.1200-03);
- от магистральных газопроводов (СанПиН 2.2.1/2.1.1.1200-03).

Мероприятия по уменьшению воздействия автотранспорта на воздушный бассейн:

1. Совершенствование и развитие сетей автомобильных дорог.
2. Разработка концепции газификации транспорта Воронежской области.

4.2. Состояние водного бассейна

Состояние водного бассейна на территории Калачеевского сельского поселения – удовлетворительное.

Для контроля над общей ситуацией необходимо создание водохозяйственного и экологического мониторинга поверхностных и подземных вод, включающих создание системы мониторинга окружающей среды и развитие геоинформационной системы.

Восстановление и охрана водных объектов

Мероприятия на прудах и родниках (проведение расчистки русел от наносов и растительности, дноуглубительные работы восстановление дренажной способности рек, повышение водности и улучшение их рекреационного состояния)

Разработка необходимой документации и проведение работ по расчистке, каптажу и обустройству родников.

Организация водоохраных зон

Обустройство водоохраных зон предусматривает оборудование прибрежной территории, защиту водных объектов от воздействия объектов-загрязнителей, обвалование объектов-загрязнителей и вынос их из водоохраной зоны, проведение лесопосадок и залужение пашни, упорядочивание или полное запрещение сельскохозяйственного использования, другие мероприятия на территории водоохраных зон и прибрежных защитных полос.

Строительство и реконструкция гидротехнических сооружений

- обеспечение безопасности существующих гидротехнических сооружений (ГТС);
- строительство новых противоэрозионных ГТС;
- проведение полной инвентаризации ГТС для последующего их ранжирования по степени их безопасности;
- осуществление контроля декларирования экологической безопасности собственниками (эксплуатирующими организациями) гидротехнических сооружений;
- ведение регистра ГТС;
- реконструкция, капитальный и текущий ремонт.

4.3. Состояние почв

Состояние почв на территории Калачеевского сельского поселения – удовлетворительное.

Мероприятия по улучшению состояния почв

1. Проведение мероприятий по борьбе с водной и ветровой эрозией, дегаумификацией, вторичным засолением и переувлажнением, загрязнение химическими токсикантами.
2. Организация системы управления отходами производства и потребления.
3. Внедрение технологий утилизации отходов производства и потребления.
4. Защита почв сельскохозяйственных угодий от загрязнений тяжелыми металлами:
 - рационализация применения в сельском хозяйстве ядохимикатов;
 - внесение минеральных удобрений на основе нормативов затрат на планируемую урожайность, агрохимическую характеристику почв, состояния и химического состава растений, что обеспечивает агротехническую эффективность вносимых удобрений;
 - создание вдоль автомобильных дорог ползащитных лесных полос.
5. Организация хранения непригодных к употреблению пестицидов.

6. Реализация комплекса мероприятий, направленных на рациональное использование земель, в том числе и правильное орошение почв, которое основывается на учете качества оросительных вод, поддержании оптимального увлажнения почв, строительстве закрытой ирригационной системы, борьбы с вторичным засолением, проведением химической и биологической мелиорации.

4.4. Обращение с отходами

На территории Калачеевского сельского поселения – на сельхозобъектах (МФ) отсутствуют очистные сооружения, рекомендуется решение следующих вопросов:

1. Утилизация сельскохозяйственных отходов:

- *утилизация сельскохозяйственных отходов должна быть организована на местах их образования. Основной метод утилизации – компостирование (сбраживание навоза совместно с отходами растениеводства);*
- *вермикомпостирование навоза с помощью колоний дождевых червей;*
- *термическая или вакуумная сушка навоза и помета с получением сухого концентрированного удобрения;*
- *анаэробное сбраживание в реакторах с целью получения биогаза.*

2. Утилизация непригодных к использованию пестицидов.

4.5. Инженерная подготовка территории

Общими мероприятиями по инженерной подготовке территории для всех населённых пунктов Калачеевского сельского поселения являются:

- организация поверхностного стока;
- вертикальная планировка территории.

Основными факторами, осложняющими условия проживания, гражданского и промышленного строительства в населённых пунктах являются:

- затопление паводковыми водами,
- оврагообразование, эрозионные процессы,
- высокое стояние грунтовых вод, переувлажнение территорий,
- разрушение берегов рек,
- оползневые процессы.

Наибольшую часть сельского поселения по грунтовым условиям и горизонтальному расчленению территории можно отнести к **ограниченно-благоприятным** для строительства, так как они заняты пашней и кормовыми угодьями, и необходимость отчуждения ценных сельскохозяйственных земель, должна быть обоснована, поскольку одиночное жилищно-гражданское строительство может осуществляться в существующих границах населенного пункта.

К **неблагоприятным** для промышленного и гражданского строительства, по инженерно-геологическим условиям, относятся территории, занятые оврагами, балками, долинами рек, сложенными породами долинно-балочного комплекса. Ограничивающим фактором на всей территории является сильно – развитая эрозионная сеть, представленная ручьями, оврагами с временными водотоками и оврагами глубиной 3-10 м; участки, подверженные водной эрозии и территории занятые оврагами, балками.

Ограничивающим фактором для жилищно-гражданского и производственного строительства являются водоохранные зоны водоемов, санитарно-защитные зоны предприятий и объектов спецназначения, охранные зоны памятников природы, истории и археологии, а также территории неблагоприятные по шумовому фактору (автодорога «Калач-Новая Криуша-Скрипниково»-п.Калачеевский, автодорога «Калач-Новая Криуша-Скрипниково»-1 отд. с-за Колос, автодорога «Калач-Новая Криуша-Скрипниково»-п.ц.о. с-за Колос).

4.6. Радиационная обстановка

Радиационная, химическая и бактериологическая обстановка на территории Калачеевского сельского поселения в норме. Естественный радиационный фон - 13 мкр/час.

4.7. Состояние и формирование природно-экологического каркаса

Природно-экологический каркас территории Воронежской области формируется из существующих и планируемых природоохранных объектов разного уровня, из специфических комплексов - как защитные леса, искусственно созданных лесополос и лесопарков, охотничьих и рыбноводных хозяйств. Все эти объекты составят в совокупности единую систему поддержания экологического баланса территории и сохранения многообразия природно-территориальных комплексов области.

Предложения по формированию природно-экологического каркаса:

- мероприятия по охране лесов,
- проектные предложения по созданию ООПТ.

На территории Воронежской области предлагается организация развитой экологической сети особо охраняемых природных территорий (ООПТ) без ущерба основной сельскохозяйственной деятельности региона благодаря переходу на новые формы охраняемых территорий и увеличение площади природоохранных территорий области.

В соответствии со «Схемой территориального планирования Воронежской области» (ФГУП РосНИПИУрбанистики, Санкт-Петербург, 2008г.) для сохранения биоразнообразия области на территории Калачеевского района предлагается организация объекта особо охраняемых природных территорий (ООПТ):

- **видовой Калачеевский заказник** - 24,3 тыс. га для охраны дрофы-символа степной орнитофауны (на территориях Калачеевского, Советского, Манинского, Подгоренского сельских поселений).

Для сохранения биоразнообразия и ресурсов живой природы, при организации ООПТ, основными задачами являются не только сохранение, восстановление биоразнообразия лесостепных, степных ландшафтов и развитие экологически устойчивого сельского хозяйства, но и обеспечение ООПТ правоустанавливающими документами, с утверждением границ и режимов использования (зон охраны - буферных зон).

4.8. Воздействие неблагоприятных факторов среды обитания на состояние здоровья населения в Воронежской области

Приоритетным фактором, оказывающим непосредственное воздействие на здоровье населения, является **загрязнение атмосферного воздуха**. Качество атмосферного воздуха зависит от интенсивности загрязнения его выбросами от стационарных и передвижных источников загрязнения. По данным социально-гигиенического мониторинга, в 2009г. регистрировались превышения предельно-допустимых концентраций (ПДК) 7 веществ: азота диоксида, взвешенных веществ, меди оксида, серы диоксида, углерода оксида, фенола и формальдегида. Наибольший удельный вес отобранных проб, превышающих гигиенические нормативы, отмечается по пыли – 3,0%; диоксиду азота – 1,9%; диоксиду серы – 0,9%. Основной вклад в загрязнение атмосферы вносят **автотранспорт и промышленные предприятия**. Низкий технический уровень транспортных средств, отсутствие систем нейтрализации отработанных газов, высокая плотность транспортного потока способствуют загрязнению атмосферного воздуха. В 2009 г. исследовано 15435 проб атмосферного воздуха населенных мест, из них 12445 (80,6%) проб - в городских поселениях и 2990 (19,3%) проб - **в сельских поселениях**, из них не отвечала гигиеническим нормативам 171 проба (в Борисоглебском, **Калачеевском**, Павловском, Лискинском, Богучарском, Семилукском, Каменском, Острогожском районах и г. Воронеже). Из 8041 пробы атмосферного воздуха, отобранных вблизи автомагистралей в зоне жилой застройки, 1,1% не отвечали гигиеническим нормативам.

Одним из мероприятий, способствующим снижению влияния загрязняющих веществ атмосферного воздуха на здоровье населения, является **организация санитарно-защитных зон (СЗЗ)**.

Основными причинами **низкого качества питьевой воды** на территории области на протяжении длительного времени являлись: факторы природного характера (повышенное

содержание в воде водоносных горизонтов соединений железа, марганца и бора), отсутствие эффективной водоочистки в отношении растворенных вредных химических веществ (нитраты); отсутствие или ненадлежащее состояние зон санитарной охраны водисточников; высокая изношенность водопроводов и разводящих сетей, приводящая к вторичному загрязнению воды, отсутствие плановых капитальных ремонтов, проведение производственного контроля в сокращенном объеме, нестабильная подача воды. По данным социально-гигиенического мониторинга приоритетными загрязнителями питьевой воды являются: бор, фтор, железо, марганец, нитраты - в результате поступления из подземных источников централизованных систем водоснабжения. В процессе транспортирования питьевой воды происходит ее загрязнение железом. Длительное использование населением питьевой воды, загрязненной нитратами, является фактором, обуславливающим риск развития болезней крови и кроветворных органов, болезней системы кровообращения.

В 2009 г. работа по улучшению водоснабжения населения проводилась по областной программе «Обеспечение населения качественной питьевой водой и организация водоотведения в Воронежской области на 2006-2010 годы» (утверждена постановлением Воронежской областной Думы 29.06.2006г. №564-IV-ОД).

Основными причинами микробного загрязнения почвы на территории жилой застройки являются: увеличение количества твердых бытовых отходов; несовершенство системы очистки населенных мест; изношенность и дефицит специализированных транспортных средств и контейнеров для сбора бытовых и пищевых отходов; отсутствие централизованной системы канализации в ряде населенных мест; неудовлетворительное состояние канализационных сетей; возникновение несанкционированных свалок. В 2009г. было исследовано 1342 пробы почвы, из числа исследованных на соли тяжелых металлов, не отвечало гигиеническим нормативам - 16 или 1,2% (2008 г. – 2,8%). В области насчитывалось 129 полигонов и санкционированных свалок ТБО, из них только на 4 организован производственный контроль. Узаконенные места утилизации отходов (усовершенствованные свалки ТБО) имеет 31% населенных пунктов области.

По данным информационного фонда социально-гигиенического мониторинга последние пять лет характеризуются ростом распространенности заболеваний среди населения. В 2009 году индекс роста общей заболеваемости относительно 2005 года составил 111,7%. Зарегистрирован рост по 13-ти из 19 классов болезней, подлежащих учету и регистрации. Наиболее высокие индексы роста среди всего населения отмечаются по болезням: костно-мышечной системы и соединительной ткани, системы кровообращения, крови и кроветворных органов, органов дыхания; мочеполовой системы, осложнениям беременности, новообразованиям. С целью профилактики асоциальных явлений и формирования здорового образа жизни среди населения в 2009 году принята областная концепция по формированию здорового образа жизни и профилактике асоциальных явлений в детской, подростковой и молодежной среде «Наше общее дело» и план мероприятий по реализации данного проекта на территории Воронежской области на 2009-2010 годы» (утвержденный распоряжением Правительства Воронежской области от 26.11.2009г. № 560-р).

Экология

Экологическая ситуация на территории сельского поселения в целом устойчивая. Имеющиеся загрязнения среды обитания носят локальный характер и, как правило, не достигают опасных значений.

5. ПЕРЕЧЕНЬ ОСНОВНЫХ ФАКТОРОВ РИСКА ВОЗНИКНОВЕНИЯ ЧРЕЗВЫЧАЙНЫХ СИТУАЦИЙ ПРИРОДНОГО И ТЕХНОГЕННОГО ХАРАКТЕРА. ИНЖЕНЕРНО-ТЕХНИЧЕСКИЕ МЕРОПРИЯТИЯ ГРАЖДАНСКОЙ ОБОРОНЫ.

(см. «Карта (схема) территорий, подверженных риску возникновения чрезвычайных ситуаций природного и техногенного характера»).

На территории Калачеевского муниципального района действует федеральная целевая программа «Снижение рисков и смягчение последствий чрезвычайных ситуаций при-

родного и техногенного характера в Российской Федерации до 2010 года» (постановление Правительства РФ от 28.07.2006 N 465).

Исходя из физико-географической оценки, на территории Калачеевского муниципального района возможны следующие чрезвычайные ситуации природного характера: лесные пожары; снежные заносы, бураны; ураганы с крупным градом; большой уровень паводковых вод.

На территориях сельских поселений могут возникнуть:

риски возникновения ЧС на транспорте:

- автомобильном.

риски возникновения ЧС на потенциально опасных объектах:

-риски возникновения аварий на ХОО;

-риски возникновения аварий на системах ЖКХ;

-риски возникновения аварий на электросетях;

-риски возникновения аварий на газо-, нефте-, продуктопроводах.

риски возникновения пожаров:

-риски возникновения природных пожаров (лесные пожары);

-риски возникновения техногенных пожаров.

риски возникновения ЧС природного характера:

-риски подтоплений (большой уровень паводковых вод).

риски возникновения ЧС биолого-социального характера:

-риски возникновения инфекционной заболеваемости людей;

-риски заболеваемости с/х животных.

На основании паспорта территории **Калачеевского сельского поселения**, утвержденного главой администрации Калачеевского муниципального района и согласованного начальником ГУ МЧС России в Воронежской области, могут возникнуть:

-риски возникновения ЧС на транспорте:

-возможны при неблагоприятных гидрометеорологических явлениях (снежные заносы, бураны; ураганы с крупным градом) на автодорогах «Калач-Новая Криуша-Скрипниково»-Советское, автодорога «Калач-Новая Криуша-Скрипниково».

-риски возникновения ЧС на потенциально опасных объектах:

1. риски возникновения аварий на ХОО отсутствуют, в связи с отсутствием в районе и сельском поселении - ХОО;

2. риски возникновения аварий на системах ЖКХ возможны (взрывы бытового газа в жилых домах);

3. риски возникновения аварий на электросетях возможны, так как на территории сельского поселения имеются объекты энергообеспечения: ВЛ-110 кВ «Калач1-Калачеевская», ВЛ-100 кВ «Калачеевская-Петропавловка», ПС- «Калач1-Калачеевская», ТП.

4. риски возникновения аварий на газо-, продуктопроводах (газопровод «Уренгой-Новопсков», «Петровск-Новопсков», газопровод высокого давления, газопровод среднего давления).

-риски возникновения пожаров:

1.риски возникновения природных пожаров возможны, так как на территории сельского поселения есть лесные объекты – лесной фонд;

-риски возникновения техногенных пожаров (в зданиях жилого, социально-культурного, бытового и производственного назначения) возможны.

риски возникновения ЧС природного характера:

-риски подтоплений при большом уровне паводковых вод отсутствуют - на территории сельского поселения нет затапливаемых населенных пунктов, отсутствуют низководные мостовые сооружения, ГТС - несущих угрозу затопления нет.

риски возникновения ЧС биолого-социального характера:

-риски возникновения инфекционной заболеваемости людей возможны, но исходя из статистики эпидемиологической обстановки, вероятности возникновения эпидемий нет;

-риски заболеваемости с/х животных возможны, но исходя из статистики эпидемиологической и эпизоотической обстановки, вероятность возникновения эпидемий и эпизоотий крайне мала.

Перечень взрыво-, пожароопасных объектов в Калачеевском СП.

п/п	Наименование (объекта), название	Местонахождение ПОО	Вид лицензируемой деятельности	Класс опасности	Вид опасности
1	2	3	4	5	6
1	Магистральный газопровод «Уренгой-Новопсков», «Петровск-Новопсков»	Воронежская область, Калачеевский р-н, юго-западная часть Калачеевского СП, южнее п. Калачеевский	Перекачка нефтепродуктов	2	ВПО
2	Склад ГСМ (ООО «Калачеевское-2»)	Воронежская область, Калачеевский р-н, восточная часть п. Калачеевский	Реализация ГСМ	3	ВПО
3	Склад ГСМ (ООО «КалачАгроСахар»)	Воронежская область, Калачеевский р-н, восточная часть п. Колос	Реализация ГСМ	3	ВПО

Основные мероприятия по предупреждению чрезвычайных ситуаций:

1. Вести с населением разъяснительную работу через СМИ и систему «ОКСИОН»:
 - о соблюдении правил дорожного движения и скоростного режима на автодорогах области;
 - о правилах эксплуатации электробытовых и газовых устройств;
 - о наличии угрозы возникновения очагов АЧС, их ликвидации, мерах профилактики этой болезни;
 - о правилах поведения на воде;
 - о необходимости соблюдения мер предосторожности во время грозы;
 - о профилактике природно-очаговых инфекций.

2. Поддерживать в готовности пожарно-спасательные формирования, аварийные бригады, коммунальные и дорожные службы к немедленному реагированию в случае возникновения аварийных и кризисных ситуаций.

риски возникновения ЧС на транспорте:

- автомобильном.

Совместно с территориальными органами исполнительной власти и подразделениями ГИБДД реализовать меры по предупреждению возникновения аварийных и чрезвычайных ситуаций на автомобильных трассах.

риски возникновения ЧС на потенциально опасных объектах:

- риски возникновения аварий на системах ЖКХ;

Совместно с ОАО «Воронежоблгаз» и организациями, обслуживающими жилой фонд, проводить разъяснительную работу с потребителями (абонентами) природного газа по пользованию газом в быту и содержанию ими газового оборудования в исправном состоянии, о необходимости заключения договоров на техническое обслуживание внутридомового газового оборудования со специализированной организацией.

- риски возникновения аварий на электросетях;

Своевременное обслуживание и ремонт объектов электроснабжения, соблюдение техники безопасности и противопожарных мер на территориях расположения объектов.

- риски возникновения аварий на газо-, продуктопроводах.

Своевременное обслуживание и ремонт, недопущение земляных работ в районе прохождения газопровода, без присутствия представителя газовой службы; соблюдение техники безопасности и противопожарных мер на территориях расположения объектов.

риски возникновения пожаров:

- риски возникновения природных пожаров (лесные пожары);

Органам местного самоуправления выполнить мероприятия, предусмотренные постановлением Правительства Воронежской области от 22.05.2009 № 435 «Об утверждении Положения о порядке установления особого противопожарного режима на территории Воронежской области» и распоряжением от 27 июля 2010г № 461-р «Об установлении особого противопожарного режима на территории Воронежской области».

- риски возникновения техногенных пожаров.

Силами ГПН, с участием сотрудников УВД проводить проверки противопожарного состояния административных зданий, учебных учреждений, производственных объектов. Проводить комплекс мероприятий по повышению пожарной безопасности на объектах с массовым пребыванием людей, обратить особое внимание на общеобразовательные школы и дошкольные учреждения.

риски возникновения ЧС природного характера:

-риски подтоплений (большой уровень паводковых вод, прорыв узлов ГТС).

Для снижения риска прорыва плотин ГТС, наводнений – очистка и ремонт водосбросных сооружений и водовыпусков, осенью перед ледоставом, весной, перед паводком - производить сброс воды и снижение уровня на ГТС.

риски возникновения ЧС биолого-социального характера:

- риски возникновения инфекционной заболеваемости людей;

Проводить работу по выявлению нарушений в санитарно-техническом и санитарно-гигиеническом состоянии пищевых объектов и продуктовых рынках, водопроводных, канализационных сооружений и сетей. Особое внимание уделить пищеблокам детских дошкольных учреждений и учебных заведений.

- риски заболеваемости с/х животных.

Проводить профилактические мероприятия, направленные на снижение заболеваемости среди животных.

Разработан план гражданской обороны и действий по предупреждению и ликвидации чрезвычайных ситуаций природного и техногенного характера на территории Калачеевского муниципального района, который утвержден главой администрации Калачеевского муниципального района и согласован начальником ГУ МЧС России в Воронежской области.

Планом гражданской обороны дается оценка возможной обстановки на территории сельского поселения после нападения противника. Разработаны мероприятия гражданской обороны при переводе с мирного на военное время, порядок перевода, организация, сроки и объемы выполнения приема и размещения эвакуированного населения, организация управления сельской администрацией. Предусматривается так же инженерное обеспечение (строительство быстровозводимых убежищ, скважин), материальное и продовольственное обеспечение, указаны конкретно точки питания. Медицинское обслуживание осуществляется силами Калачеевской ЦРБ.

Разработаны мероприятия: по транспортному обслуживанию с подсчетом необходимого количества автомобилей, указан источник их поступления; противопожарное обеспечение с указанием приспособлений для тушения пожаров техникой, применение боевых расчетов ПЧ-40.

Для обеспечения пожарной безопасности территории Калачеевского муниципального района, в г. Калач располагается ПЧ-40 ФПС. На ее территории расположены помещения для хранения пожарной техники и ее технического обслуживания, служебные помещения для размещения личного состава, помещение для приема извещений о пожаре,

технические и вспомогательные помещения, необходимые для выполнения задач, возложенных на пожарную охрану.

Объекты социального назначения и объекты с массовым пребыванием людей в целях противопожарной защищенности, оборудованы автоматической установкой пожарной сигнализации с дымовыми извещателями, системой оповещения и управления эвакуацией людей на пожаре 2-го и 3-го типа.

Последовательное осуществление плана гражданской обороны и осуществление мероприятий по предупреждению и снижению последствий чрезвычайных ситуаций, позволяет надеяться на благоприятный исход при возникновении чрезвычайных ситуаций природного и техногенного характера.

6. ИСТОРИКО-КУЛЬТУРНЫЙ ПОТЕНЦИАЛ

У Калачеевского края многовековая, богатая событиями история, истоки которой уходят в древность. Делая выводы из археологических раскопок, выявлено что территорию Калачеевского района населяли представители древнеямной, катакомбной, абашевской и срубной культур, жившие 5 тыс. лет назад. Они умели добывать огонь, лепить сосуды, занимались земледелием и скотоводством, рыболовством, охотой, ремеслами (плавили и ковали металл). На территории Калачеевского сельского поселения находятся памятник археологии - курган.

Территория сельского поселения имеет высокий историко-культурный потенциал, на ней существует ряд памятников культурного наследия, подлежащих охране.

Наличие памятников на территории Калачеевского сельского поселения.

	<i>Памятники истории</i>	<i>Памятники искусства</i>	<i>Памятники археологии</i>
<i>1</i>	<i>2</i>	<i>4</i>	<i>5</i>
<i>Калачеевское СП</i>	<i>1</i>	<i>1</i>	<i>1</i>

Сельчане сохраняют и увековечивают память о героях всех войн, ушедших и ныне живущих на территории Калачеевского сельского поселения. В годы Великой Отечественной войны из Калачеевского района ушло на фронт 29 600 человек. Они сражались на различных фронтах: Центральном, 1-ом и 2-ом Украинских, Белорусском, Северо-западном, Смоленском, защищали Москву, Сталинград. Участвовали в боях на Курской дуге, в Румынии, в Молдавии, Польше, Чехословакии, Венгрии, в Прибалтике, за Кавказ и за Берлин. В конце 1942 года в г. Калаче размещался штаб Юго-Западного фронта под командованием Н.Ф. Ватутина. Фронт проходил недалеко от Калачеевского района, у реки Дон. Нет ни одной семьи, которой не коснулась горечь утраты близких. Около 10 тысяч воинов не вернулись с поля брани, многие из них проявили мужество и героизм, 17 жителям района присвоено звание Героя Советского Союза.

Во время Великой Отечественной войны лучшие кадры совхоза ушли на фронт. В нем осталось 8 мужчин, женщины, подростки и старики со старухами. На их плечи легла вся тяжесть работы. Посевная площадь в 1942 году составляла 9 тыс. га, техники было мало, в основном работу выполняли вручную. На полях трудились подростки и женщины: Нестеренко П., Винников Я.С., Пугачёв И.С., Чирвин П. и А., Кривошеева Н.А., Скобина Е., Ракитянская П., Хмельёва Л., Волкодавова М., Кемирова Е., и другие.

Механическая мастерская была превращена в авторемонтную базу, которая ремонтировала машины для фронта. В начале августа 1941 года, 40 машин во главе с начальником мастерской Марлинским А.А. были отправлены на фронт. Механическая мастерская получила задание от военного ведомства готовить ручные гранаты в литейном цехе. Под руководством мастера-литейщика Пирошенко П. Д. было сделано несколько тыс. шт. В изготовлении гранат принимали участие Покусаев И.И., Белянский С. - Кривошеева Н., Хмельёва Л.А. Так мастерская совхоза стала прифронтовой мастерской, единственной на протяжении 250 км от линии фронта. После приезда военного командования в сентябре

1942 года в ней бойцы-ремонтники под руководством младшего лейтенанта Лучко ремонтировали трактора «МТЗ» и «Катюши». Мастер Хромых С.С. со своими учениками отремонтировал более 2000 коленчатых валов разных марок автомашин. Все сельчане работали добросовестно, честно с лозунгом: «Всё для фронта, всё для победы!»

Память о героях увековечена в памятниках, обелисках и мемориалах, установленных в населенных пунктах в честь погибших в годы Великой Отечественной войны. В поселке Калачеевский, на территории парка находится братская могила летчиков, погибших в ВОВ (1942-1943гг.), установлен памятник неизвестному солдату.

В праздничные дни, совместно администрация Калачеевского сельского поселения, преподаватели и учащиеся школ, организуют торжественное возложение венков, вручение подарков для ветеранов, праздничные огоньки, концерты, посвященные дню Победы и встречи с ветеранами и выпускниками школы - участниками военных действий в наши дни.

Самое дорогое в сельском поселении- люди, сельчане гордятся своими земляками.

В Доме культуры (п. Калачеевский) и Досуговом центре (п. Колос) проводится большая работа, направленная на повышение качества культурно - досуговой деятельности, создания клубных формирований, клубов по интересам, кружков. Участники художественной самодеятельности много раз прославляли свое сельское поселение, участвовали в отчетных концертах и фестивалях. Учреждения культуры проводят для сельчан разнообразные мероприятия: новогоднее шоу, народные празднования «Широкая масленица», конкурс «Играй, гармонь», день работников сельского хозяйства, весенние и осенние ярмарки.

Большую работу проводит библиотека: устраиваются тематические вечера, выставки, диспуты, игровые программы, викторины, часы поэзии.

Преподаватели и учащиеся школ вносят свой вклад в культурно-просветительную и спортивную жизнь поселения: проводят праздники «День защитника Отечества», «Дорогие мамы», «Золотая осень», спортивные мероприятия - бег, кросс, эстафета, лыжные старты, «Зарница».

Сегодня жители Калачеевского сельского поселения живут кипучей, современной жизнью и сохраняют свои культурные традиции.

7. ПЕРЕЧЕНЬ МЕРОПРИЯТИЙ, ПРЕДУСМОТРЕННЫХ ГЕНЕРАЛЬНЫМ ПЛАНом РАЗВИТИЯ ТЕРРИТОРИИ КАЛАЧЕЕВСКОГО СЕЛЬСКОГО ПОСЕЛЕНИЯ

Расчетный срок Генплана – 2025 год.

Для создания благоприятных условий проживания в Калачеевском сельском поселении, стимулирования нового жилищного строительства необходимо выполнить в больших объемах работы по инженерному обеспечению и благоустройству территории:

1. Работы по благоустройству:

- (асфальтовое покрытие) улиц населенных пунктов: п. Калачеевский (улицы Гагарина, Народная, Садовая).
- (реконструкция асфальтового покрытия): п. Калачеевский (улицы Придорожная, Заправочная, Сосновая, 40 лет Победы, Советская, Коммунистическая, Приовражная, Ленина, Заводская, Строителей).

2. Работы по газообеспечению:

- газификации населенных пунктов: п. Колос (ул. Широкая).
- строительство ГРП в населенных пунктах: п. Колос.

3. Работы по теплообеспечению:

- строительство котельной в п. Калачеевский, в п. Колос.

4. Работы по водообеспечению:

- строительство водопровода: п. Колос (ул. Широкая), х. Хлебобоб;

- реконструкция водопроводных сетей в населенных пунктах: п. Калачеевский (все улицы), п. Колос (все улицы);
- строительство артезианских скважин: 2 шт. в п. Колос;
- реконструкция артезианских скважин: 3 шт. в п. Калачеевский; 2 шт. в п. Колос.

5. Работы по улучшению обслуживания объектами соцкультбыта:

- строительство ДК в п. Колос;
- расширение территории детского сада до 30 мест (п. Калачеевский);
- открытие детского сада на 15 мест (на базе свободной площади в здании школы, п. Колос).

6. Расширение зоны объектов спецназначения:

- строительство свалки (участка компостирования ТБО) восточнее производственной зоны п. Колос;
- расширение территории кладбища на 0,5 га из земель сельхозназначения (п. Колос).

- выделение площадок под мусорные контейнеры в населенных пунктах: на всех улицах, возле магазинов.

7. Мероприятия по развитию транспортной инфраструктуры:

- асфальтовое покрытие: грунтовая дорога п. Колос - х. Хлебобоб (2,6 км);
- отвод от дороги п. Колос - х. Хлебобоб до территории кладбища (0,3 км).

8. Генпланом предусмотрены мероприятия по развитию АПК (развитие производства и переработка продукции животноводства):

- восстановление на территории бывшей МФ (п. Колос) производственных построек для **овцефермы** на 1000 голов (ООО «КалачАгроСахар»);
- выделение перспективных **площадок** для развития животноводства (свиноводства):
- 1-ая – площадью 20 га, юго-западнее п. Калачеевский;
- 2-ая – площадью 70 га, южнее п. Колос;
- 3-я – площадью 88 га, южнее п. Колос;
- 4-я – площадью 48 га, восточнее п. Колос.

8. ПРОЕКТНЫЕ ПРЕДЛОЖЕНИЯ ПО ДАЛЬНЕЙШЕМУ РАЗВИТИЮ ТЕРРИТОРИИ ПОСЕЛЕНИЯ

На основании Постановления Правительства Российской Федерации от 29.12.91 г. № 86 «О порядке реорганизации колхозов и совхозов» все сельскохозяйственные предприятия провели реорганизацию и зарегистрировали свою организационно-правовую форму.

Во исполнение Указа Президента Российской Федерации от 27.12.92 г. № 323 «О неотложных мерах по осуществлению земельной реформы в РСФСР», все земли сельскохозяйственного назначения были распределены между пайщиками, имеющими право на получение земельных долей, им были выданы «Свидетельства на право собственности на земельный пай». Данный документ действителен и в настоящее время.

В сельском хозяйстве сформировалось три группы товаропроизводителей: сельскохозяйственные предприятия (производственные кооперативы, товарищества и общества, госпредприятия, подсобные и прочие предприятия); крестьянские (фермерских) хозяйства и индивидуальные предприниматели; хозяйства населения, личные подсобные хозяйства (сады, огороды, дачные участки).

На территории Калачеевского сельского поселения занимаются сельскохозяйственной деятельностью: ООО «Калачеевское-2», ООО «Черноземье», ООО Агросоюз», ООО «Бовария-Калач-Агро», ООО «КалачАгроСахар», ООО «Калач-Агро-Инвест», ООО «Майс», ООО НПФ «Калачсемена», ОАО «Калачсеменаагро», 57 крестьянско-фермерских хозяйств и индивидуальных предпринимателей.

Основными направлениями развития сельского хозяйства являются: восстановление, стабилизация и выход из кризиса, создание благоприятных условий для устойчивого раз-

вития отрасли, обеспечивающего продовольственную безопасность, уменьшение продовольственной зависимости от других регионов.

В настоящее время в Воронежской области реализуются следующие меры областной поддержки сельскохозяйственного производства (без учета мер по социальному развитию села):

- поддержка элитного семеноводства;
- поддержка племенного животноводства;
- компенсация части затрат на уплату процентов по среднесрочным кредитам, полученным на закупку техники и оборудования;
- поддержка фермерских хозяйств;
- повышение плодородия почв.

На территории Воронежской области реализуется Федеральная целевая программа "Сохранение и восстановление плодородия почв земель сельскохозяйственного назначения и агроландшафтов, как национального достояния России на 2006-2010 годы и на период до 2012 года" и областная целевая программа "Совершенствование учета и управления земель сельскохозяйственного назначения Воронежской области на 2010-2011 годы».

Для доступности улучшения жилищных условий сельских граждан с невысокими личными доходами, молодых специалистов и их семей на селе работают Федеральная целевая программа «Жилище» на 2001-2010 годы и областная целевая программа «Обеспечение жильем молодых семей 2004-2010 годы» утвержденная постановлением Воронежской областной Думы от 27.05.2004г. №864-III-ОД). Эти программы предусматривают финансирование строительства или приобретения жилья за счет системной работы по расширению ипотечного кредитования, прямой государственной поддержки молодых семей в приобретении жилья, формирования резервного жилищного фонда, информационного обеспечения населения в области жилищного строительства, приобретения жилья (областные целевые программы «Развитие системы ипотечного жилищного кредитования населения Воронежской области на 2005 - 2010 годы», утвержденная постановлением Воронежской областной Думы от 08.07.2004г. №902-III-ОД).

Эти целевые программы стимулируют развития сельскохозяйственного производства, создание новых рабочих мест, создание условий для закрепления молодых специалистов на селе, создание условий для комфортного проживания жителей в сельской местности, уменьшение оттока сельского населения в пригородные районы.

В соответствии с «Перечнем поручений Президента РФ» от 08.04.2008 г. № Пр-582, пункт 9-б, областной программой «Развитие и поддержка малого предпринимательства в Воронежской области на 2006-2010 годы», рекомендуем предоставлять земельные участки, по мере востребования для развития малого предпринимательства (в целях создания объектов недвижимости для субъектов малого предпринимательства).

Цель развития и поддержки малого и среднего предпринимательства – создание рабочих мест, насыщение рынка товарами первой необходимости.

Воронежская область принимает участие в Федеральной программе «Модернизация транспортной системы России», утвержденной постановлением Правительства РФ от 05.12.2001г.

Мероприятия по усовершенствованию и развитию транспортной инфраструктуры области помогут расширить рынок сбыта продукции и услуг Воронежской области, повысить статус региона, как узла международного, транспортного коридора, улучшить связь центра региона с периферийными районами - что позволит повысить привлекательность периферийных районов, остановить отток населения, организовать новые виды деятельности на этих территориях.

На перспективу Генпланом намечены мероприятия по развитию транспортной инфраструктуры:

- **асфальтовое покрытие:** грунтовая дорога п. Колос - х. Хлебобоб (2,6 км);

- **асфальтовое покрытие** отвод от дороги п. Колос - х. Хлебороб до территории кладбища (0,3 км).

- На территории Калачеевского сельского поселения имеются резервные территории для индивидуального жилищного строительства, которые будут выделяться по мере необходимости. Под строительство индивидуальной жилой застройки рекомендуется выделять земельные участки согласно нормам, установленным для сельских населенных пунктов.

Законом Воронежской области «О регулировании земельных отношений на территории Воронежской области» от 13.05.2008 г. № 25-ОЗ максимальные размеры земельных участков, предоставляемых в соответствии с действующим законодательством в собственность гражданам бесплатно из находящихся в государственной собственности Воронежской области земель, устанавливаются в следующих размерах:

- **для индивидуального жилищного строительства** - в границах сельских населенных пунктов - до 0,10 га, на землях, требующих рекультивации - до 0,15 га;

- **для ведения личного подсобного хозяйства:** в границах сельских населенных пунктов - до 0,10 га, на землях, требующих рекультивации - до 0,15 га; за границами населенных пунктов - до 1 га (для ведущих ЛПХ - 1,5 га, в т.ч. за границами населенных пунктов - 1 га).

В соответствии с «Техническим регламентом о требованиях пожарной безопасности» (от 22.07.2008г. № 123-ФЗ), проектируемое строительство должно вестись с учетом требований пожарной безопасности при проектировании, строительстве и эксплуатации зданий, сооружений и строений (глава 15, статья 65, 80).

Для создания благоприятных условий проживания в населенных пунктах, стимулирования нового строительства, необходимо выполнить в больших объемах работы по инженерному обеспечению и благоустройству территории. В области работает Федеральная целевая программа «Социальное развитие села до 2012 года».

Первоочередное градостроительное мероприятие по реализации Генплана - развитие и обеспечение надежного **функционирования инженерной инфраструктуры**.

Мероприятия по развитию **улично-дорожной сети:**

- **благоустройство** (асфальтовое покрытие) улиц населенных пунктов: п. Калачеевский (улицы Гагарина, Народная, Садовая).
- **благоустройство** (реконструкция асфальтового покрытия): п. Калачеевский (улицы Придорожная, Заправочная, Сосновая, 40 лет Победы, Советская, Коммунистическая, Приовражная, Ленина, Заводская, Строителей).

Мероприятия для повышения надежности функционирования **инженерной инфраструктуры:**

Работы по газообеспечению:

- газификации населенных пунктов: п. Колос (ул. Широкая).
- строительство ГРП в населенных пунктах: п. Колос.

Работы по теплообеспечению:

- строительство котельной в п. Калачеевский, в п. Колос.

Работы по водообеспечению:

- строительство водопровода: п. Колос (ул. Широкая), х. Хлебороб;
- реконструкция водопроводных сетей в населенных пунктах: п. Калачеевский (все улицы), п. Колос (все улицы);
- строительство артскважин: 2 шт. в п. Колос;
- реконструкция артскважин: 3 шт. в п. Калачеевский; 2 шт. в п. Колос.

Работы по улучшению обслуживания объектами соцкультбыта:

- строительство ДК в п. Колос;
- расширение территории детского сада до 30 мест (п. Калачеевский);
- открытие детского сада на 15 мест (на базе свободной площади в здании школы, п. Колос).

Расширение зоны объектов спецназначения:

- строительство свалки (участка компостирования ТБО) восточнее производственной зоны п. Колос;
- расширение территории кладбища на 0,5 га из земель сельхозназначения (п. Колос).

выделение площадок под мусорные контейнеры в населенных пунктах:

- на всех улицах, возле магазинов.

Генпланом предусмотрены мероприятия по развитию АПК (развитие производства и переработки продукции животноводства):

- восстановление на территории бывшей МФ (п. Колос) производственных построек для **овцефермы** на 1000 голов (ООО «КалачАгроСахар»);

выделение перспективных **площадок** для развития животноводства (свиноводства):

- 1-ая – площадью 20 га, юго-западнее п. Калачеевский;
- 2-ая – площадью 70 га, южнее п. Колос;
- 3-я – площадью 88 га, южнее п. Колос;
- 4-я – площадью 48 га, восточнее п. Колос;

После осуществления перечисленных мероприятий, в Калачеевском сельском поселении будут созданы благоприятные условия для дальнейшего развития индивидуального жилищного строительства и улучшение условий проживания населения. Из всего вышеперечисленного, можно сделать вывод, что у муниципального образования имеются большие возможности для дальнейшего развития. Это земельные ресурсы и обеспеченность рабочей силой. Поэтому администрации муниципального образования, используя предоставленные Правительством РФ и Воронежской области возможности в рамках осуществления программ, необходимо вносить предложения по реализации их в границах сельского поселения.

9. ОСНОВНЫЕ ТЕХНИКО-ЭКОНОМИЧЕСКИЕ МЕРОПРИЯТИЯ

<i>Показатели</i>	<i>Ед.изм.</i>	<i>Исходный год (2010 г.)</i>	<i>По проекту (расчетный срок-2025 г.)</i>
<i>Территория Калачеевского сельского поселения</i>			
1.Всего земель в границах сельского поселения	га	16485	16485
в том числе: с/ угодий	-"-	14414	14414
пашни	-"-	13267	13267
1.1.Земли сельхозназначения	-"-	14700	14700
1.2.Земли населенных пунктов	-"-	319	319
1.3.Земли водного фонда		43	43
1.4.Земли других категорий	-"-	1423	1423
<i>Сельское хозяйство</i>			
Земли, занятые с/х предприятиями	га	11056	11056
Земли сельской администрации	-"-	1197	1197
Земли КХ и ИП (занимающихся с/х)	-"-	4257	4257
Поголовье КРС по с/х предприятиям - всего	гол.	500	550
Поголовье овец по с/х предприятиям - всего	гол.	-	1000
<i>Численность населения</i>			
	чел.	1717	1743
Плотность населения	чел./км ²	1,04	1,06
<i>Жилой фонд</i>			
Общая площадь	тыс.м ²	36900	36900
Обеспеченность жилой площадью	м ² /чел	21,5	21,2

<i>Транспорт</i>			
Протяженность автомобильных дорог (с твердым покрытием) по территории поселения	км	32	35
<i>Энергоснабжение</i>	%	100	100
<i>Газоснабжение</i>	%	96	100
<i>Водоснабжение</i>	%	96	100

В соответствии со статьей 24 п.14 Градостроительного кодекса РФ выносим для опубликования материалы Генерального плана территории Калачеевского сельского поселения Калачеевского муниципального района Воронежской области.

ПОЛОЖЕНИЕ О ТЕРРИТОРИАЛЬНОМ ПЛАНИРОВАНИИ
(утверждаемая часть)

1. Цели и задачи территориального планирования

Территориальное планирование развития муниципального образования (поселения) осуществляется посредством разработки градостроительной документации.

При разработке градостроительной документации необходимо руководствоваться градостроительным кодексом Российской Федерации, другими федеральными законами и иными нормативными правовыми актами Российской Федерации, законами и иными правовыми актами субъектов Российской Федерации, федеральными градостроительными нормативами и правилами, нормативно-техническими документами в области градостроительства, государственными стандартами, федеральными специальными нормативами и правилами субъектов Российской Федерации (территориальными градостроительными нормативами и правилами), региональными нормативами градостроительного проектирования, нормативными правовыми актами органов местного самоуправления и местными нормативами градостроительного проектирования.

Документы территориального планирования муниципальных образований учитываются при комплексном решении вопросов социально-экономического развития, установления границ муниципальных образований, принятия решений о переводе земель из одной категории в другую, планирования и организации рационального использования земель и их охраны, последующей разработке градостроительной документации других видов, а также при разработке программ социально-экономического развития территорий муниципальных образований, целевых программ, схем и проектов развития инженерной, транспортной и социальной инфраструктур, схем охраны природы и природопользования, схем защиты территорий, подверженных воздействию чрезвычайных ситуаций природного и техногенного характера.

Генеральный план муниципального образования (поселения) - документ территориального планирования, определяющий стратегию градостроительного развития муниципального образования (поселения). Генеральный план является основным градостроительным документом, определяющим в интересах населения и государства условия формирования среды жизнедеятельности, направления и границы развития территорий муниципальных образований (поселений), зонирование территории, развитие инженерной, транспортной и социальной инфраструктур, градостроительные требования к сохранению объектов историко-культурного наследия и особо охраняемых природных территорий, экологическому санитарному благополучию.

Целью разработки генерального плана муниципального образования (поселения) является создание действенного инструмента управления развитием территории в соответствии с федеральным законодательством и законодательством субъекта Российской Федерации. Проектные решения генеральных планов являются основной для комплексного решения вопросов организации планировочной структуры; территориального, инфраструктурного и социально-экономического развития муниципальных образований (поселений).

лений); разработки правил землепользования и застройки, устанавливающих правовой режим использования территориальных зон; определения зон инвестиционного развития:

Основные задачи генерального плана:

- выявление проблем градостроительного развития территории муниципального образования (поселения), обеспечивающих решение этих проблем на основе анализа параметров муниципальной среды, существующих ресурсов жизнеобеспечения, а также отдельных принятых градостроительных решений;

- разработка разделов генерального плана: схема планировочной организации территории, схема генерального плана в границах муниципального образования, программа мероприятий по реализации генерального плана, программа инвестиционного освоения территории;

Главная задача в разработке Генплана, создание информационно-правового ресурса, необходимого для реализации полномочий органами местного самоуправления сельсовета ст.3 ФЗ от 29.12.04г №191-ФЗ. Не допускается принятие решений о резервировании земель, об изъятии, в том числе путем выкупа, земельных участков для государственных или муниципальных нужд, о переводе земель из одной категории в другую при отсутствии документов территориального планирования, за исключением случаев, предусмотренных действующим законодательством. При разработке проекта произведен сбор исходной информации, отражающей современное состояние природной, социальной среды, организации территории сельсовета, транспортно-инженерной инфраструктуры, градоэкономической характеристики территории сельсовета, сбор данных о наличии памятников истории.

2. Перечень мероприятий, предусмотренных Генеральным планом развития территории Калачеевского сельского поселения Калачеевского района Воронежской области

Расчетный срок Генплана – 2025 год.

(с изменениями)

Для создания благоприятных условий проживания в Калачеевском сельском поселении, стимулирования нового жилищного строительства необходимо выполнить в больших объемах работы по инженерному обеспечению и благоустройству территории:

1. Работы по благоустройству:

- (асфальтовое покрытие) улиц населенных пунктов: п. Калачеевский (улицы Гагарина, Народная, Садовая).
- (реконструкция асфальтового покрытия): п. Калачеевский (улицы Придорожная, Заправочная, Сосновая, 40 лет Победы, Советская, Коммунистическая, Приовражная, Ленина, Заводская, Строителей).

2. Работы по газообеспечению:

- газификации населенных пунктов: п. Колос (ул. Широкая).
- строительство ГРП в населенных пунктах: п. Колос.

3. Работы по теплообеспечению:

- строительство котельной в п. Калачеевский, в п. Колос.

4. Работы по водообеспечению:

- строительство водопровода: п. Колос (ул. Широкая), х. Хлебобоб;
- реконструкция водопроводных сетей в населенных пунктах: п. Калачеевский (все улицы), п. Колос (все улицы);
- строительство артскважин: 2 шт. в п. Колос;
- реконструкция артскважин: 3 шт. в п. Калачеевский; 2 шт. в п. Колос.

5. Работы по улучшению обслуживания объектами соцкультбыта:

- строительство ДК в п. Колос;
- расширение территории детского сада до 30 мест (п. Калачеевский);
- открытие детского сада на 15 мест (на базе свободной площади в здании школы, п. Колос).

6. Расширение зоны объектов спецназначения:

- строительство свалки (участка компостирования ТБО) восточнее производственной зоны п. Колос;
- расширение территории кладбища на 0,5 га из земель сельхозназначения (п. Колос).
- выделение площадок под мусорные контейнеры в населенных пунктах: на всех улицах, возле магазинов.

7. Мероприятия по развитию транспортной инфраструктуры:

- асфальтовое покрытие: грунтовая дорога п. Колос - х. Хлебороб (2,6 км);
- отвод от дороги п. Колос - х. Хлебороб до территории кладбища (0,3 км).

8. Генпланом предусмотрены мероприятия по развитию АПК (развитие производства и переработка продукции животноводства):

- восстановление на территории бывшей МФ (п. Колос) производственных построек для **овцефермы** на 1000 голов (ООО «КалачАгроСахар»);
 - размещение свиноводческого комплекса (ООО «АГРОЭКО») на участке, общей площадью 47,54 га, с кадастровым номером 36:10:5300009:394, при условии соблюдения требований СанПиН 2.2.1/2.1.1.1200-03 (СЗЗ не более 1000 м);
- выделение перспективных площадок для развития животноводства (свиноводства):
- 1-ая – площадью 20 га, юго-западнее п. Калачеевский;
 - 2-ая – площадью 70 га, южнее п. Колос;
 - 3-я – площадью 88 га, южнее п. Колос;
 - 4-я – площадью 48 га, восточнее п. Колос;

ООО «АЛЬЯНС»

**МАТЕРИАЛЫ ПРОЕКТА
ГЕНЕРАЛЬНОГО ПЛАНА
ТЕРРИТОРИИ КАЛАЧЕЕВСКОГО
СЕЛЬСКОГО ПОСЕЛЕНИЯ
КАЛАЧЕЕВСКОГО МУНИЦИПАЛЬНОГО РАЙОНА
ВОРОНЕЖСКОЙ ОБЛАСТИ
(пояснительная записка, графические материалы)**

г. Пенза, 2010 год

Состав графических материалов:

№№ п.п	Наименование	Масштаб
1	2	3
1	Карта современного использования территории поселения	1:25000
2	Карта ограничений территорий поселения	1:25000
3	Карта существующих и планируемых границ земель инженерной инфраструктуры (газоснабжение)	1:25000

4	Карта существующих границ земель инженерной инфраструктуры (энергообеспечение)	1:25000
5	Карта существующих и планируемых границ земель инженерной инфраструктуры (связь, водоснабжение)	1:25000
6	Карта существующих и планируемых границ земель транспортной инфраструктуры	1:25000
7	Карта границ функциональных зон	1:25000
8	Карта территорий, подверженных риску возникновения чрезвычайных ситуаций природного и техногенного характера	1:25000
9	Карта современного использования территории п. Калачеевский	1:10000
10	Карта современного использования территории п. Колос	1:10000
11	Карта планируемого развития территории п. Калачеевский (проектный план)	1:10000
12	Карта планируемого развития территории п. Колос (проектный план)	1:10000

В соответствии со «Схемой территориального планирования Воронежской области» (ФГУП РосНИПИУрбанистики, Санкт-Петербург, 2008г.) на территории Воронежской области организованы особо охраняемые природные территории (ООПТ) -Для сохранения биоразнообразия области видовой Калачеевский заказник - 24,3 тыс.га (для охраны дрофы-символа степной орнитофауны).

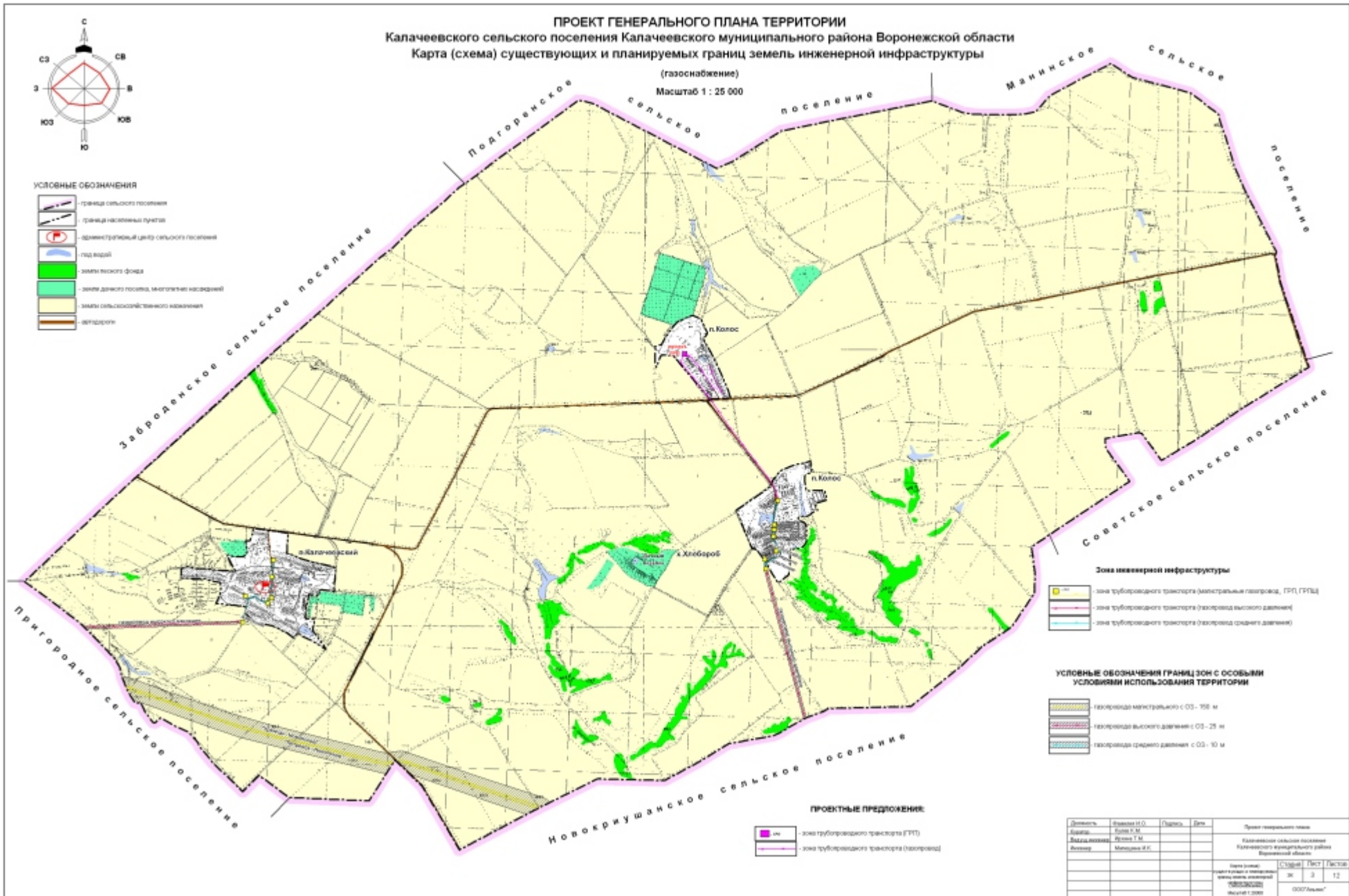
ПРОЕКТ ГЕНЕРАЛЬНОГО ПЛАНА ТЕРРИТОРИИ
Калачеевского сельского поселения Калачеевского муниципального района Воронежской области
Карта (схема) существующих и планируемых границ земель инженерной инфраструктуры

(газоснабжение)
 Масштаб 1 : 25 000



УСЛОВНЫЕ ОБОЗНАЧЕНИЯ

- граница сельского поселения
- граница населенных пунктов
- административный центр сельского поселения
- водоем
- земли лесного фонда
- земли дачного поселения, многоэтажные насаждения
- земли сельскохозяйственного назначения
- автомобиль

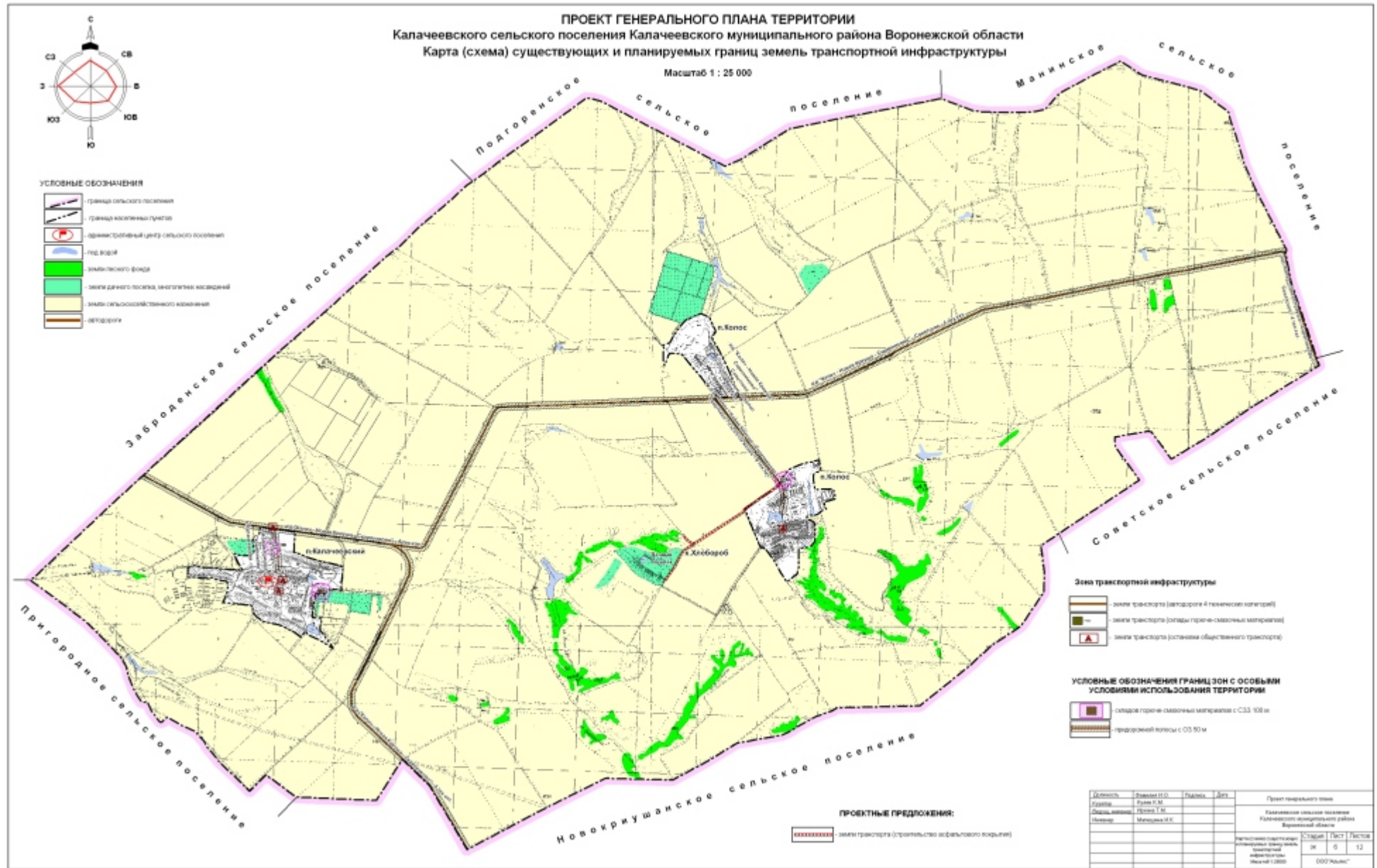


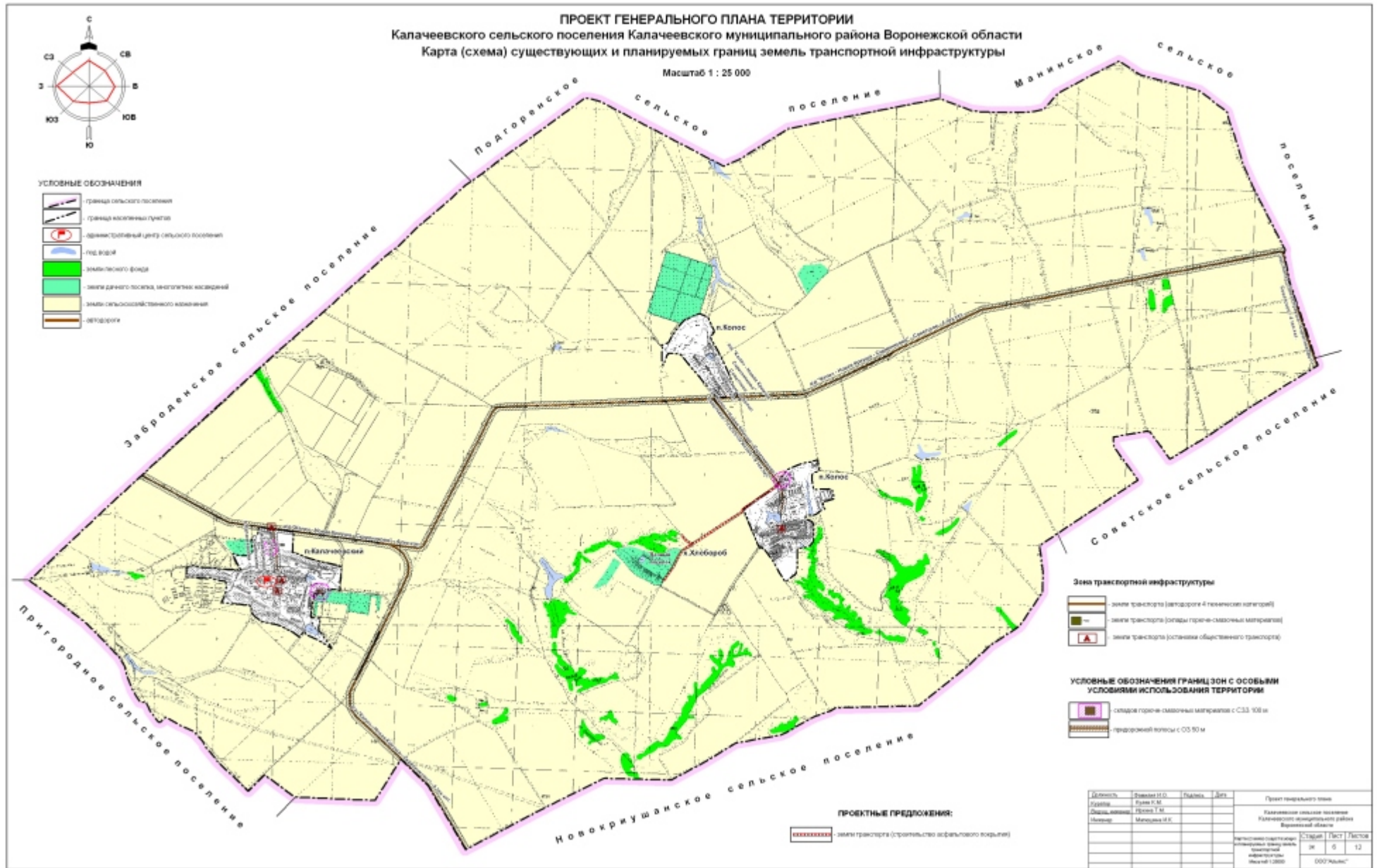
- Зона инженерной инфраструктуры**
- зона трубопроводного транспорта (магистральные газопроводы, ГРП, ГРУБ)
 - зона трубопроводного транспорта (газопровод высокого давления)
 - зона трубопроводного транспорта (газопровод среднего давления)

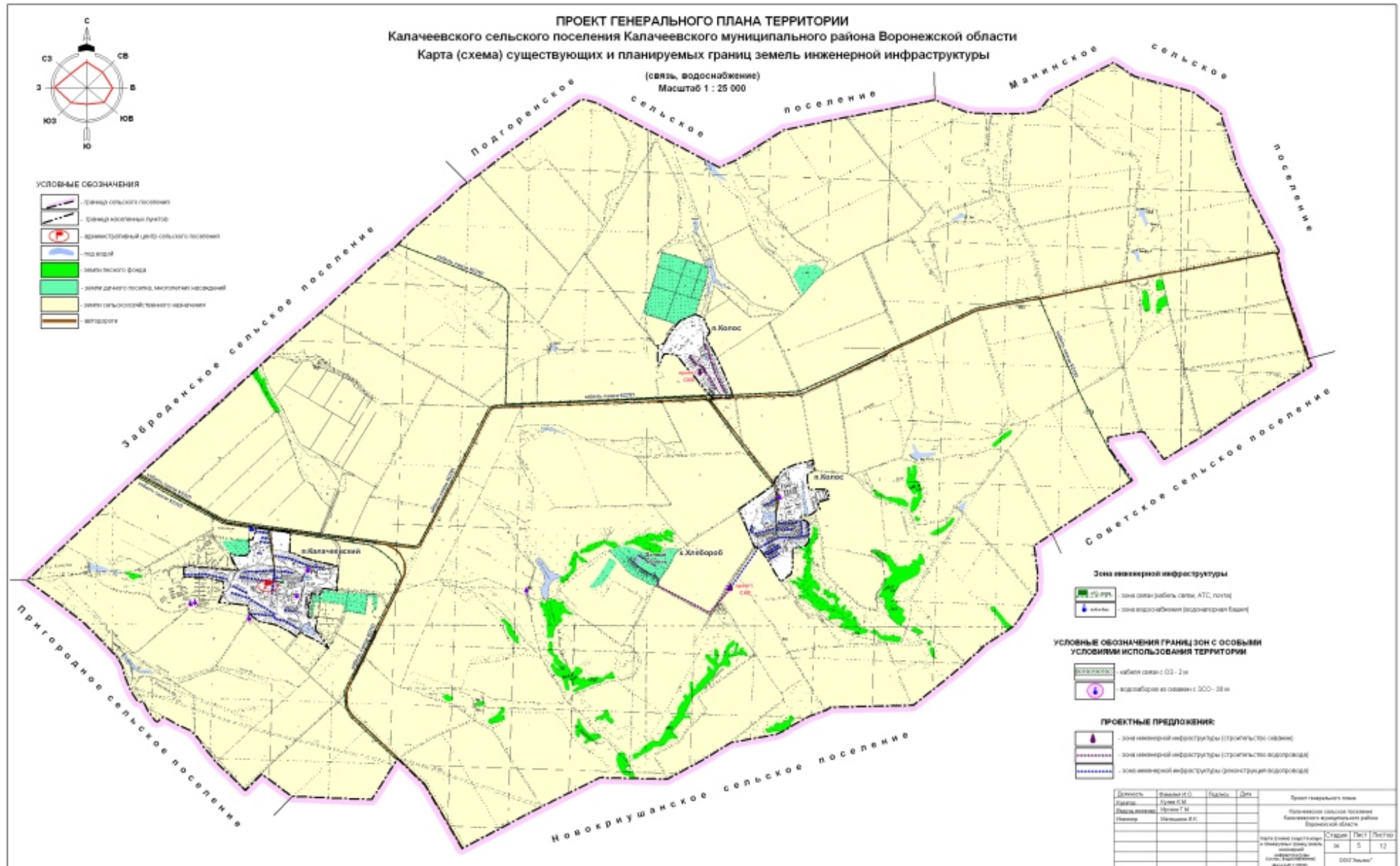
- УСЛОВНЫЕ ОБОЗНАЧЕНИЯ ГРАНИЦ ЗОН С ОСОБЫМИ УСЛОВИЯМИ ИСПОЛЬЗОВАНИЯ ТЕРРИТОРИИ**
- газопровод магистральный с ОС - 108 м
 - газопровод высокого давления с ОС - 28 м
 - газопровод среднего давления с ОС - 10 м

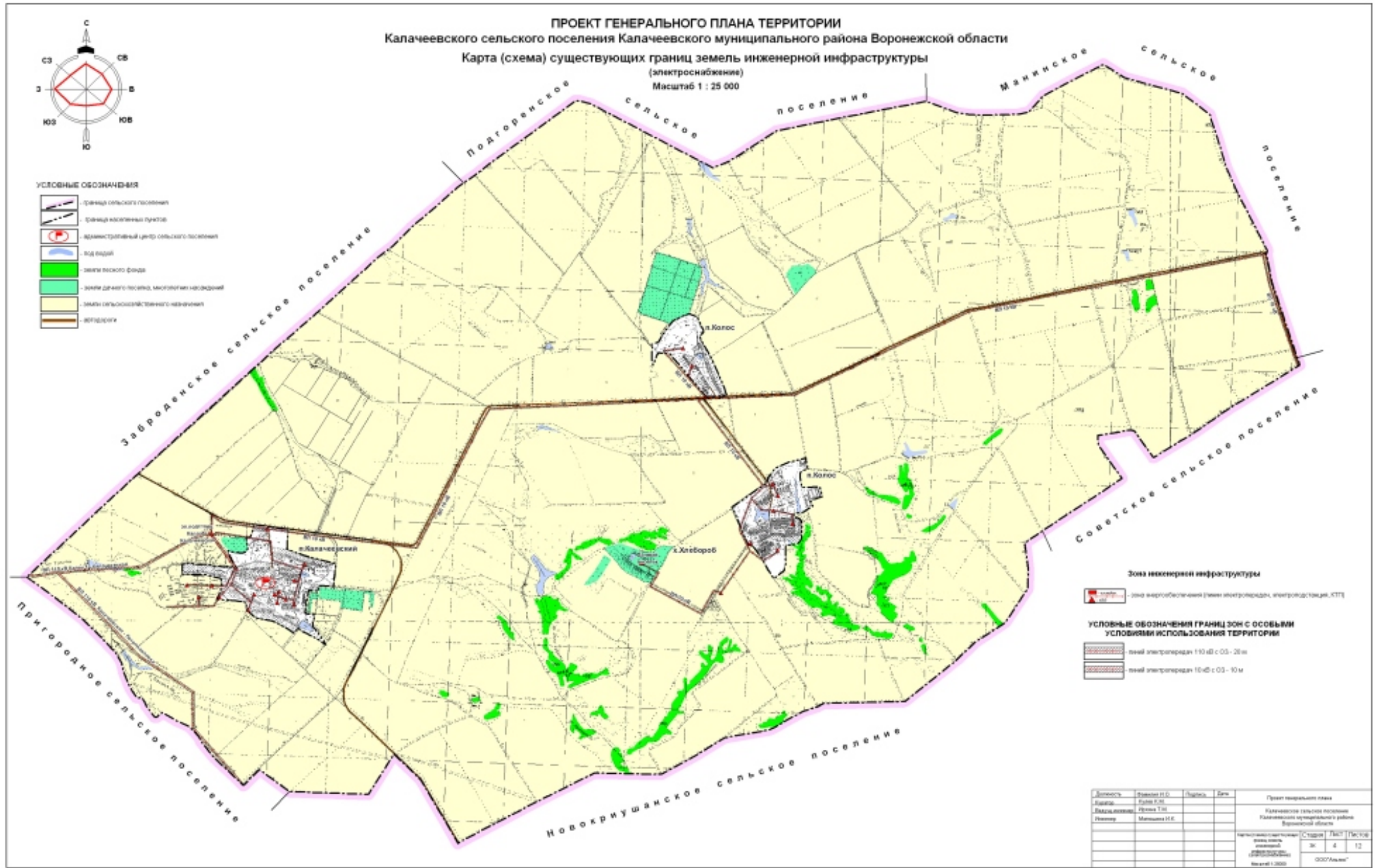
- ПРОЕКТНЫЕ ПРЕДЛОЖЕНИЯ:**
- зона трубопроводного транспорта (ГРП)
 - зона трубопроводного транспорта (газопровод)

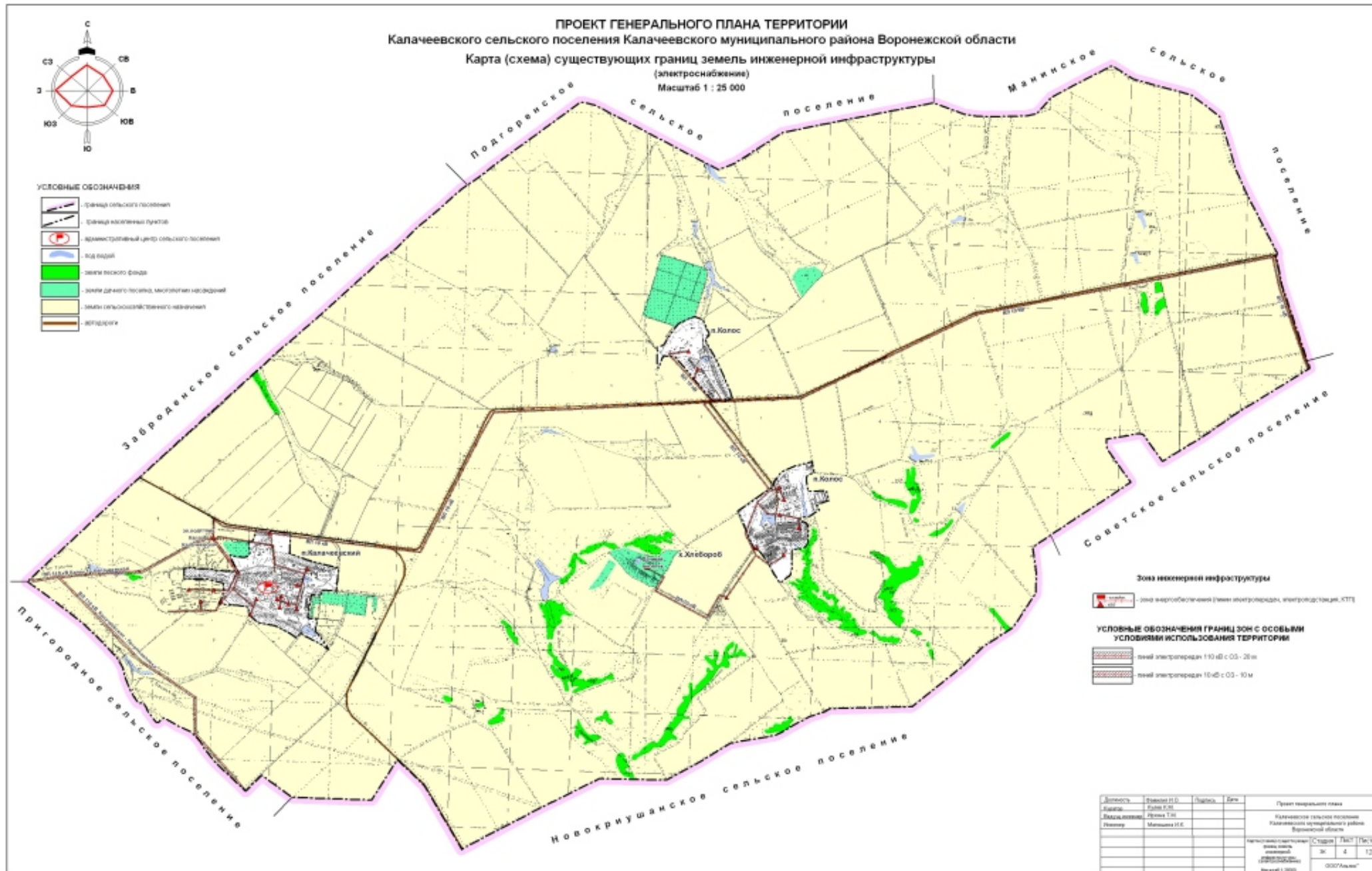
Департамент:	Воронеж И.О.	Подпись:	Дата:	Проект генерального плана		
Специальность:	Калачеев С.М.			Калачеевское сельское поселение		
Ведущий специалист:	Резниченко Т.М.			Калачеевского муниципального района		
Исполнитель:	Мельниченко И.В.			Воронежской области		
				Дата издания:	Листов:	Лист:
				Исполнитель:	№:	3 / 12
				Масштаб:	0007/А/инженер	
					Июль 2009	



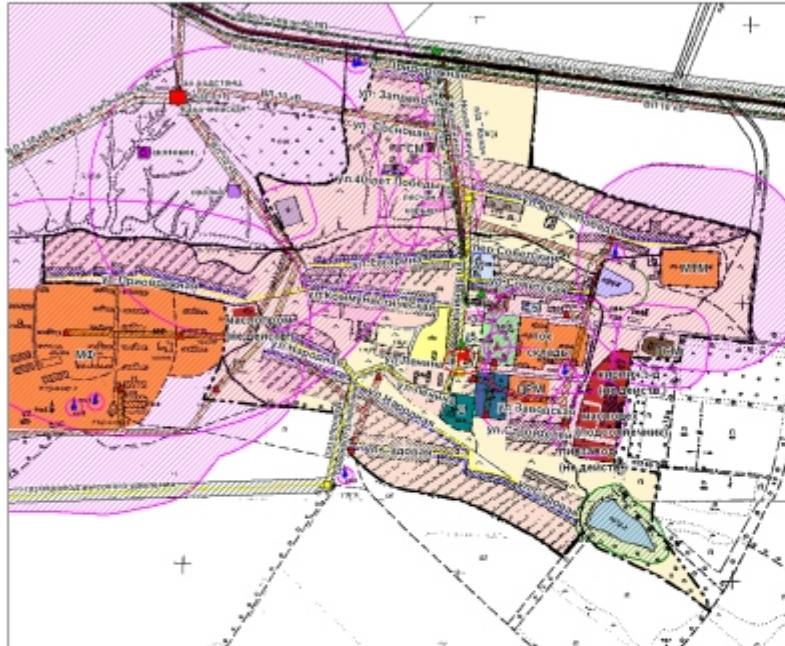








ПРОЕКТ ГЕНЕРАЛЬНОГО ПЛАНА ТЕРРИТОРИИ
Калачеевского сельского поселения Калачеевского муниципального района Воронежской области
Карта (схема) современного использования территории п.Калачеевский
 Масштаб 1 : 10 000

**ЭКСПЛИКАЦИЯ:**

- 1 - администрация, избирательная
- 2 - школа, детский сад
- 3 - дом культуры
- 4 - почта, Сбербанк
- 5 - магазин
- 6 - дом-интернат для престарелых

УСЛОВНЫЕ ОБОЗНАЧЕНИЯ

- граница населенного пункта
- административный центр сельского поселения
- под водой

Жилая зона

- зона застройки многоквартирными домами
- зона застройки индивидуальными жилыми домами

Общественно - деловая зона

- зона административно - делового назначения
- зона социально - бытового назначения
- зона торгового назначения
- зона учебно - образовательного назначения
- зона культурно - досугового назначения
- зона здравоохранения

Производственная зона

- зона промышленности

Зона инженерной и транспортной инфраструктуры

- зона энергообеспечения (линии электропередач, электростанция, КТП)
- зона трубопроводного транспорта (газопровод высокого, среднего и низкого давления, ЦРП)
- зона связи (кабель связи)
- зона водоснабжения (водопроводные сети, водонапорная башня)
- зона транспортной инфраструктуры (автодороги 4 технической категории, остановки общественного транспорта)
- зона транспортной инфраструктуры (ТСМ)

Зона особо охраняемых территорий и объектов

- памятники истории (памятник некоему солдату, братская могила партизан)

Зона сельскохозяйственного использования

- зона сельскохозяйственных угодий
- зона объектов сельскохозяйственного назначения

Зона специального назначения

- кладбище
- свалка
- скотомогильник

УСЛОВНЫЕ ОБОЗНАЧЕНИЯ ГРАНИЦ ЗОН С ОСОБЫМИ УСЛОВИЯМИ ИСПОЛЬЗОВАНИЯ ТЕРРИТОРИИ**ВОДООХРАННЫЕ ЗОНЫ**

- водоемов 50 м

САНИТАРНО - ЗАЩИТНЫЕ ЗОНЫ

- зона сельскохозяйственного назначения с СЗЗ 100 - 300 м
- производственной зоны с СЗЗ 50 м
- кладбищ с СЗЗ 50 м
- ГСМ с СЗЗ 100 м
- свалки с СЗЗ 500 м
- скотомогильника с СЗЗ 1000 м
- карьера с СЗЗ 100 м

ОХРАННЫЕ ЗОНЫ

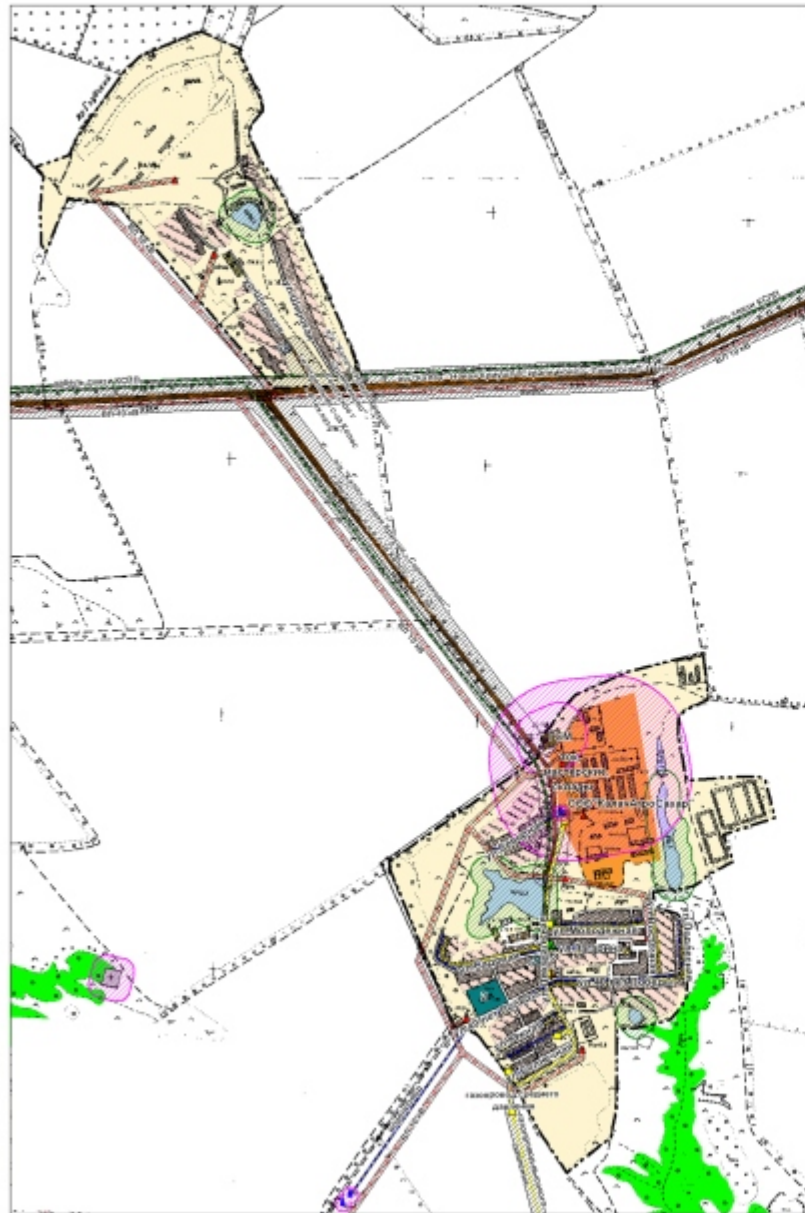
- линии электропередач 110 кВ с ОЗ - 20 м
- линии электропередач 10 кВ с ОЗ - 10 м
- газопровода высокого давления с ОЗ - 25 м
- газопровода среднего давления с ОЗ - 10 м
- газопровода низкого давления с ОЗ - 2 м
- кабели связи с ОЗ 2 м
- водопровода с ОЗ 2 м
- водозаборов на скважинах с ЗСО - 30 м
- памятников истории с ОЗ 50 м

ПРИРОДНЫЕ ПОЛОСЫ

- придорожной полосы 25 - 50 м

Должность	Фамилия И.О.	Подпись	Дата	Проект генерального плана		
Сущин	Сущин К.М.			Калачеевское сельское поселение		
Видяев	Видяев Т.М.			Калачеевского муниципального района		
Лавров	Лавров И.К.			Воронежской области		
				Лист	9	12
				ООО "Альма"		

ПРОЕКТ ГЕНЕРАЛЬНОГО ПЛАНА ТЕРРИТОРИИ
Калачеевского сельского поселения Калачеевского муниципального района Воронежской области
Карта (схема) современного использования территории п.Колос
Масштаб 1 : 10 000



УСЛОВНЫЕ ОБОЗНАЧЕНИЯ



Жилая зона



Общественно - деловая зона



Зона инженерной и транспортной инфраструктуры



Зона сельскохозяйственного использования



Зона специального назначения



УСЛОВНЫЕ ОБОЗНАЧЕНИЯ ГРАНИЦ ЗОН С ОСОБЫМИ
УСЛОВИЯМИ ИСПОЛЬЗОВАНИЯ ТЕРРИТОРИИ

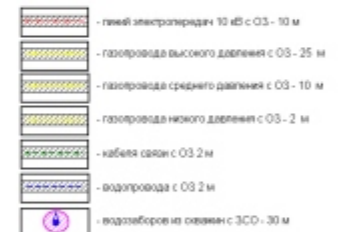
ВОДОХРАНИТЕЛЬНЫЕ ЗОНЫ



САНИТАРНО - ЗАЩИТНЫЕ ЗОНЫ



ОХРАННЫЕ ЗОНЫ



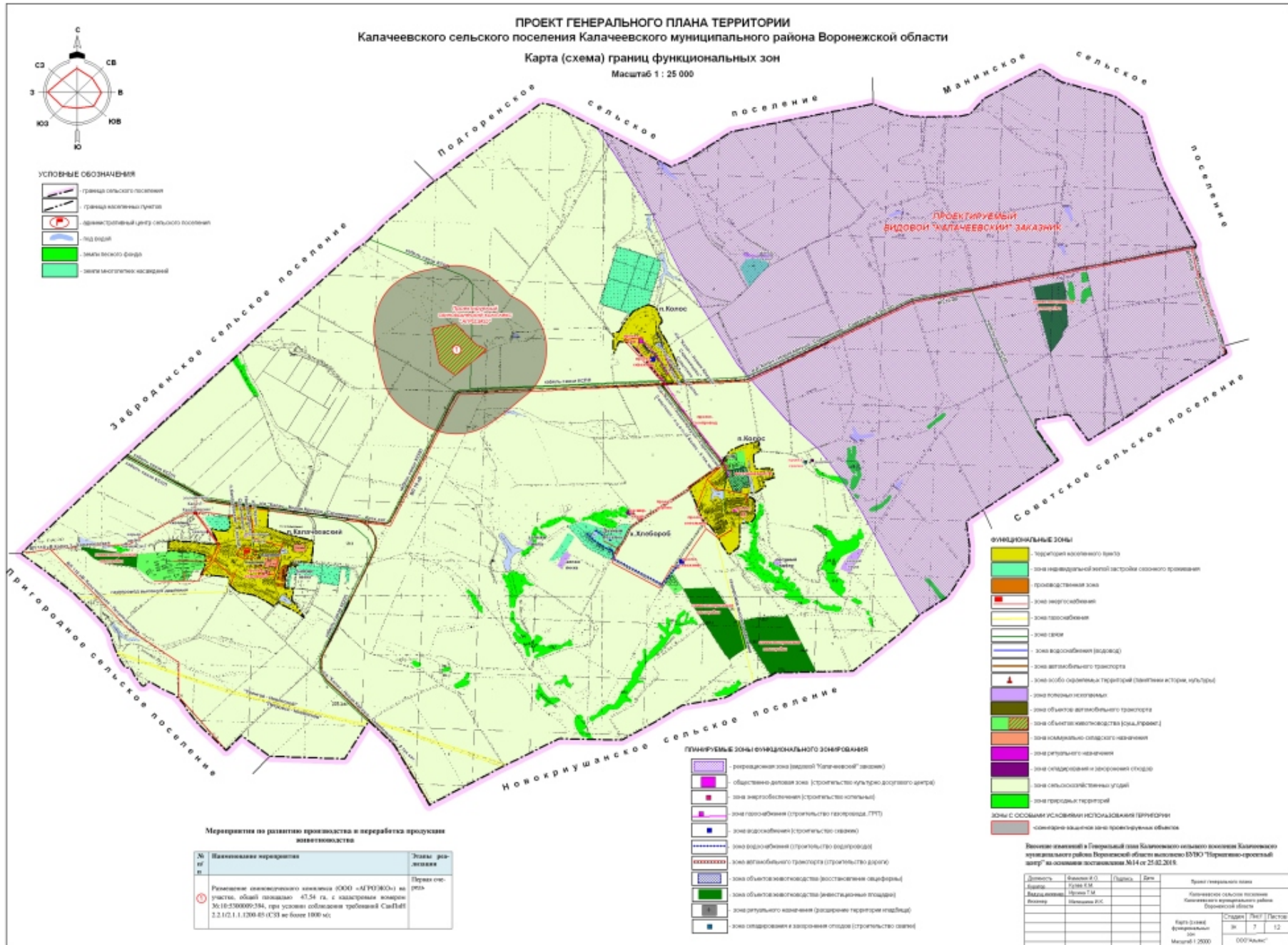
ПРИДороЖНЫЕ ПОЛОСЫ

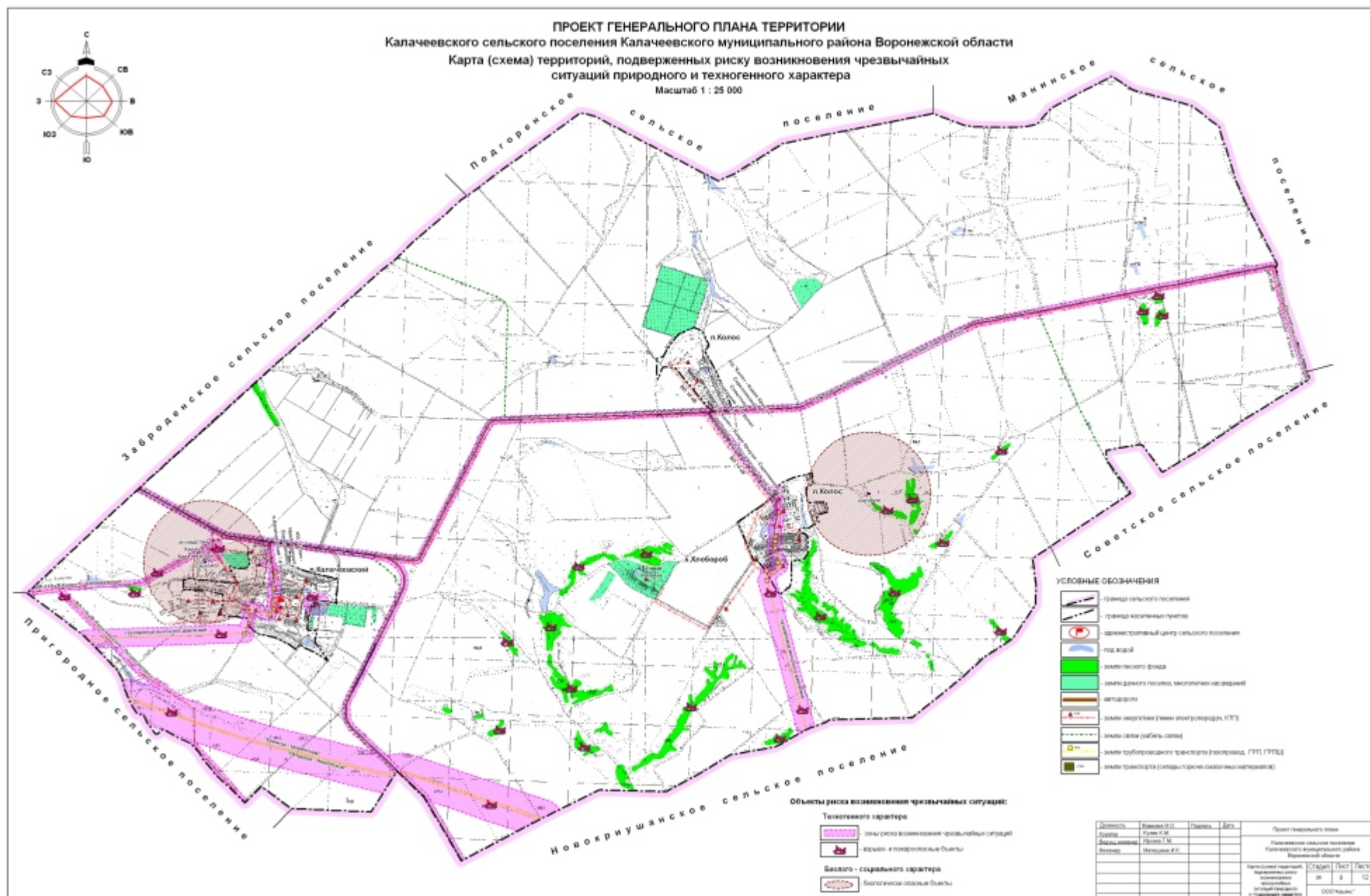


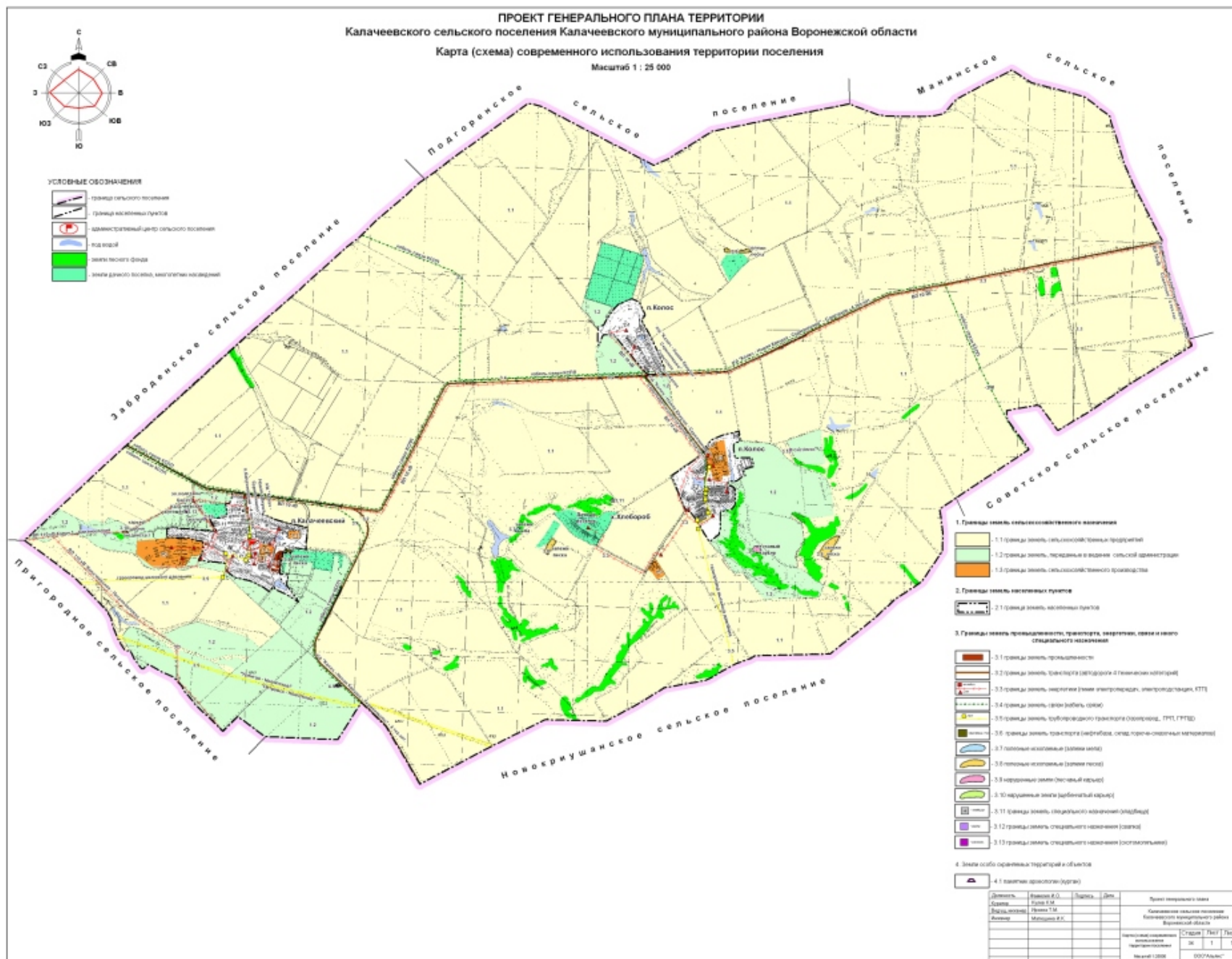
ЭКСПЛИКАЦИЯ:

- 1 - администрация ООО"АгрияАгроСавар"
- 2 - школа, детский сад
- 3 - досуговый центр
- 4 - почта, столовая
- 5 - магазин
- 6 - ФАП

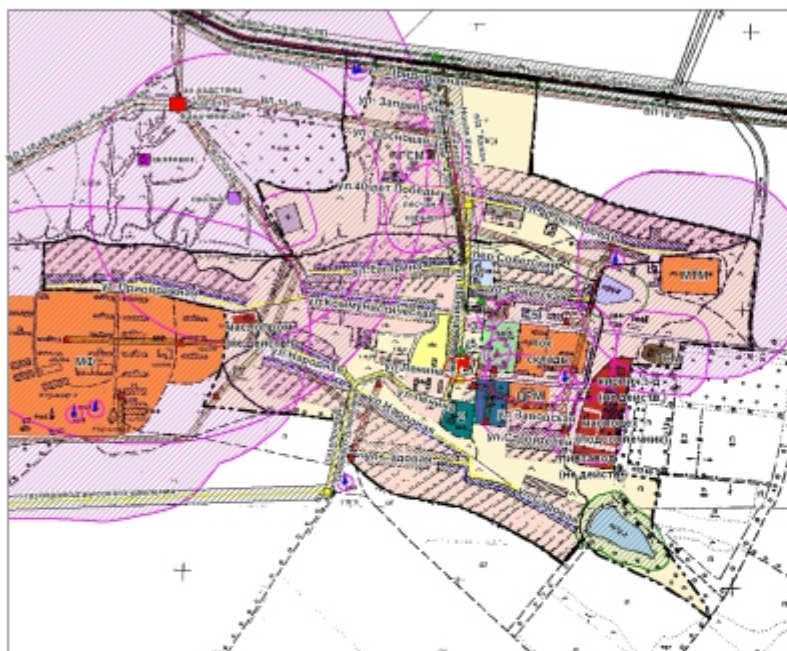
Должность	Фамилия И.О.	Подпись	Дата	Проект генерального плана		
Составитель	Кутев К.М.			Калачеевское сельское поселение		
Выполнил	Прусова Т.М.			Калачеевского муниципального района		
Модератор	Малецкая И.К.			Воронежской области		
				Дата освоения территории	Страниц	Листов
				10	10	12
				ООО"Альмес"		
				Масштаб 1:10 000		







ПРОЕКТ ГЕНЕРАЛЬНОГО ПЛАНА ТЕРРИТОРИИ
Калачеевского сельского поселения Калачеевского муниципального района Воронежской области
Карта (схема) современного использования территории п.Калачеевский
 Масштаб 1 : 10 000

**ЭКСПЛИКАЦИЯ:**

- 1 - администрация, выборная
- 2 - школа, детский сад
- 3 - дом культуры
- 4 - почта, Сбербанк
- 5 - магазин
- 6 - дом-интернат для престарелых

УСЛОВНЫЕ ОБОЗНАЧЕНИЯ

- граница населенного пункта
- административный центр сельского поселения
- под водой

Жилая зона

- зона застройки многоквартирными домами
- зона застройки индивидуальными жилыми домами

Общественно - деловая зона

- зона административно - делового назначения
- зона социально - бытового назначения
- зона торгового назначения
- зона учебно - образовательного назначения
- зона культурно - досугового назначения
- зона здравоохранения

Производственная зона

- зона промышленности

Зона инженерной и транспортной инфраструктуры

- зона энергообеспечения (линии электропередач, электростанция, КТП)
- зона трубопроводного транспорта (газопровод высокого, среднего и низкого давления, ЦРП)
- зона связи (кабель связи)
- зона водоснабжения (водопроводные сети, водонапорная башня)
- зона транспортной инфраструктуры (автодороги 4 технической категории, остановки общественного транспорта)
- зона транспортной инфраструктуры (ТСМ)

Зона особо охраняемых территорий и объектов

- памятники истории (памятник некоему солдату, братская могила партизан)

Зона сельскохозяйственного использования

- зона сельскохозяйственных угодий
- зона объектов сельскохозяйственного назначения

Зона специального назначения

- кладбище
- свалка
- скотомогильник

УСЛОВНЫЕ ОБОЗНАЧЕНИЯ ГРАНИЦ ЗОН С ОСОБЫМИ УСЛОВИЯМИ ИСПОЛЬЗОВАНИЯ ТЕРРИТОРИИ**ВОДООХРАННЫЕ ЗОНЫ**

- водоемов 50 м

САНИТАРНО - ЗАЩИТНЫЕ ЗОНЫ

- зон сельскохозяйственного назначения с СЗЗ 100 - 300 м
- производственной зоны с СЗЗ 50 м
- кладбищ с СЗЗ 50 м
- ГСМ с СЗЗ 100 м
- свалки с СЗЗ 500 м
- скотомогильника с СЗЗ 1000 м
- карьера с СЗЗ 100 м

ОХРАННЫЕ ЗОНЫ

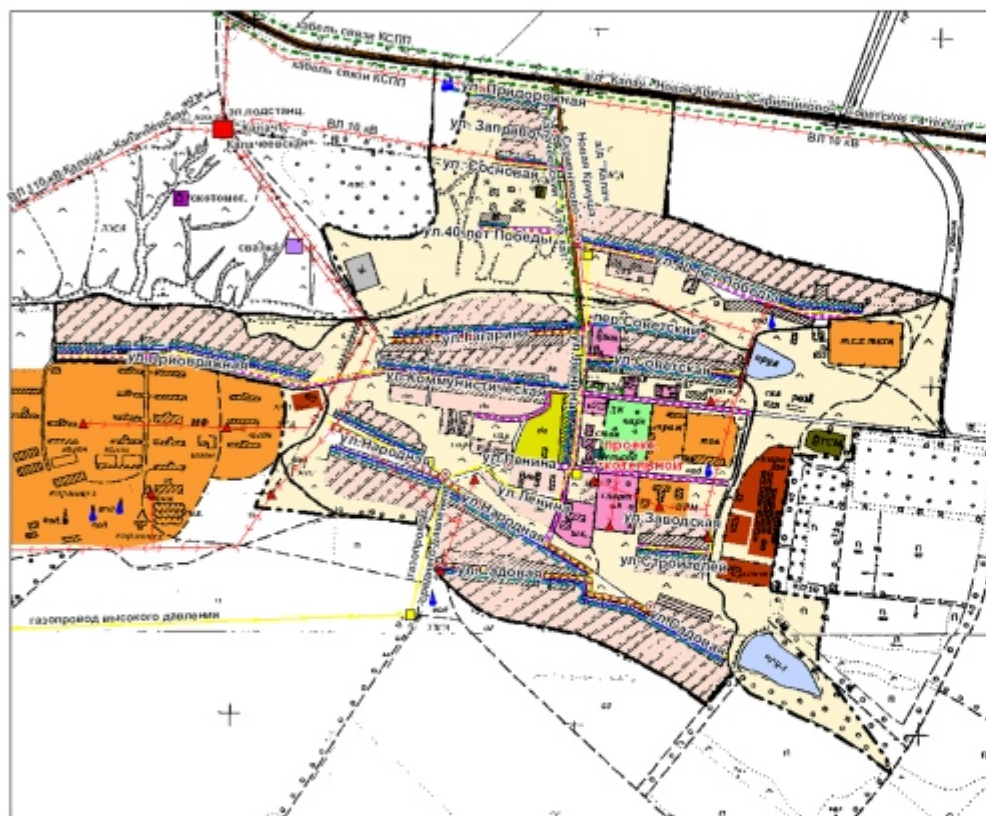
- линии электропередач 110 кВ с ОЗ - 20 м
- линии электропередач 10 кВ с ОЗ - 10 м
- газопровода высокого давления с ОЗ - 25 м
- газопровода среднего давления с ОЗ - 10 м
- газопровода низкого давления с ОЗ - 2 м
- кабели связи с ОЗ 2 м
- водопровода с ОЗ 2 м
- водозаборов на скважинах с ЗСО - 30 м
- памятников истории с ОЗ 50 м

ПРИРОДНЫЕ ПОЛОСЫ

- придорожной полосы 25 - 50 м

Должность	Фамилия И.О.	Подпись	Дата	Проект генерального плана		
Судяко	Бузов К.М.			Калачеевское сельское поселение		
Лица, выполняющие	Иванов Т.М.			Калачеевского муниципального района		
Лицензия	Матвеева И.К.			Воронежской области		
				Лист	Лист	Листов
				жк	9	12
				ООО "Альма"		

ПРОЕКТ ГЕНЕРАЛЬНОГО ПЛАНА ТЕРРИТОРИИ
Калачеевского сельского поселения Калачеевского муниципального района Воронежской области
Карта (схема) планируемого развития территории п.Калачеевский
 (проектный план)
 Масштаб 1 : 10 000



УСЛОВНЫЕ ОБОЗНАЧЕНИЯ

- граница населенного пункта
- под водой
- жилая зона
- общественно - досуговая зона
- зона объектов сельскохозяйственного назначения
- производственная зона
- зона специального назначения (кладбища)
- земли специального назначения (свалки)
- земли специального назначения (скотомогильники)
- зона сельскохозяйственных угодий
- зона энергоснабжения (линии электропередач, электростанция, КТП)
- зона трубопроводного транспорта (газопровод высокого, среднего и низкого давления, ШПГ)
- зона связи (кабель связи)
- зона водоснабжения (водопроводные сети, водонапорная башня)
- зона транспортной инфраструктуры (автодороги 4 технической категории)
- зона транспортной инфраструктуры (нефтебаза)

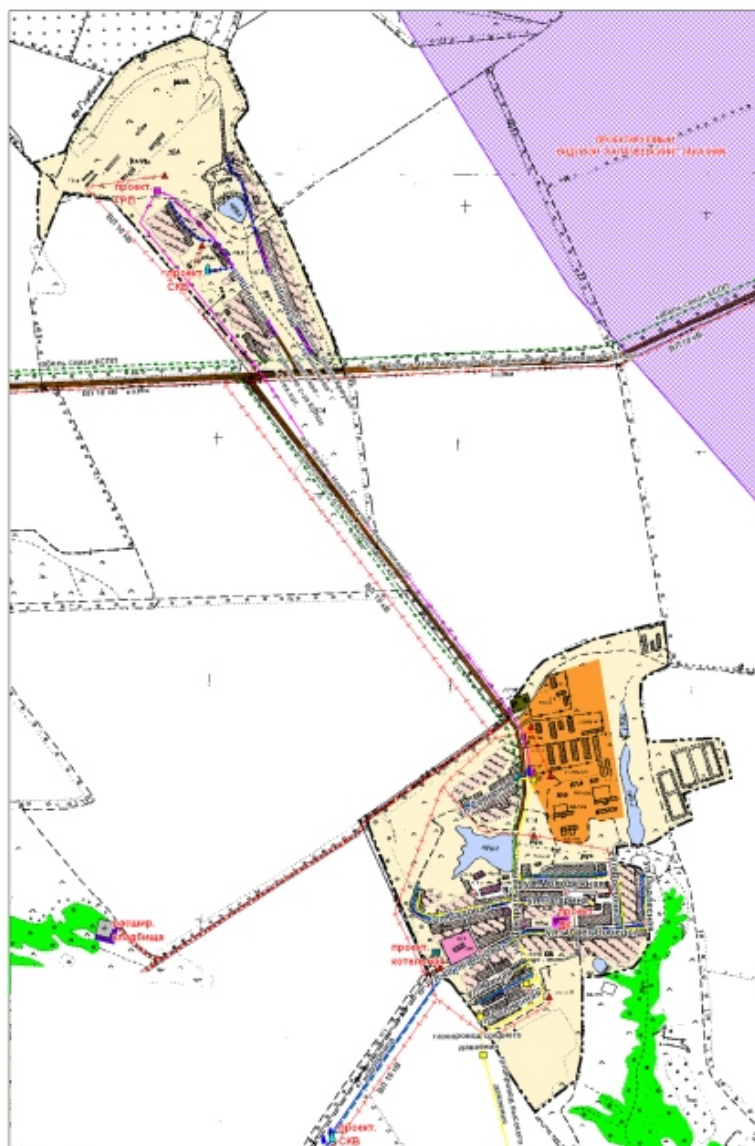
Проектные предложения:

- зона инженерной инфраструктуры (строительство котельной)
- зона водоснабжения (реконструкция водопроводных сетей)
- зона транспортной инфраструктуры (строительство асфальтового покрытия улиц)
- зона транспортной инфраструктуры (реконструкция асфальтового покрытия улиц)
- зона специального назначения (мусорные контейнеры)

Должность	Фамилия И.О.	Подпись	Дата	Проект генерального плана			
Куратор	Кулев К.М.			Калачеевское сельское поселение Калачеевского муниципального района Воронежской области			
Ведущий инженер	Иронова Т.М.						
Инженер	Малыгина И.К.						
				Карта (схема) планируемого развития территории п.Калачеевский (проектный план) Масштаб 1:10 000	Стадия	Лист	Листов
					ЭК	11	12
					ООО "Альянс"		

ПРОЕКТ ГЕНЕРАЛЬНОГО ПЛАНА ТЕРРИТОРИИ
Калачеевского сельского поселения Калачеевского муниципального района Воронежской области
Карта (схема) планируемого развития территории п.Колос

(проектный план)
Масштаб 1 : 10 000



УСЛОВНЫЕ ОБОЗНАЧЕНИЯ

- граница населенного пункта
- водоем
- зона под водой
- общественно-деловая зона
- зона объектов сельскохозяйственного назначения
- зона специального назначения (кладбище)
- зона сельскохозяйственных угодий
- зона энергообеспечения (линии электропередачи (ЛЭП))
- зона трубопроводного транспорта (газопроводы высокого, среднего и низкого давления, ВРГ)
- зона связи (кабель связи)
- зона водоснабжения (водопроводные сети, водонапорная башня)
- зона транспортной инфраструктуры (автодороги 4 технической категории)
- зона транспортной инфраструктуры (горюче-смазочные материалы)

Проектные предложения:

- видовой "Калачеевский" заказник
- общественно-деловая зона (строительство дома культуры)
- зона инженерной инфраструктуры (строительство котельной)
- зона водоснабжения (строительство скважины)
- зона водоснабжения (реконструкция водопроводных сетей)
- зона водоснабжения (строительство водопроводных сетей)
- зона трубопроводного транспорта (строительство ВРГ)
- зона трубопроводного транспорта (строительство газопровода)
- зона транспортной инфраструктуры (строительство дороги)
- зона специального назначения (расширение территории кладбища)
- зона специального назначения (мусорные контейнеры)

Детальность	Этапы И.О.	Планы	Дата	Проект генерального плана		
Границы	Голубицкий			Калачеевское сельское поселение		
Административная	Маслов			Калачеевского муниципального района		
Номер	Масловский И.О.			Воронежской области		
				Карта (лист)	Страниц	Листов
				планируемого развития	38	12 12
				территории п. Колос		
				(проектный план)		
				Масштаб 1:10 000	ООО "Альма"	